



近期火灾事故,应急管理部要求坚决防范遏制重特大事故

电动自行车进楼入户 这问题要集中治理



2月23日,江苏省南京市雨花台区发生火灾,事故共造成15人遇难,经初步分析,火灾为事发建筑地面架空层停放电动自行车引发。电动车火灾事故再次引发关注。

2月26日,应急管理部召开会议,要坚决防范遏制重特大事故。深刻吸取近期火灾事故教训,督促各地突出“三类场所”和高层居民楼等,全面彻底排查整治各类消防安全风险隐患,集中治理电动自行车进楼入户等突出问题。

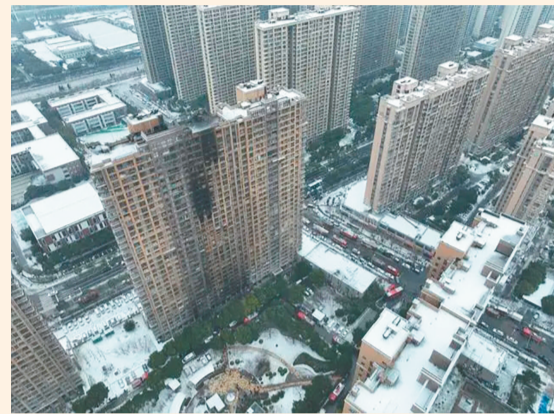
近期电动车火灾事故频发

2月23日凌晨4时39分,江苏省南京市雨花台区明尚西苑6栋发生火灾。事故共造成15人遇难,44人在院治疗,其中,1人危重,1人重症,42人伤情较轻。经初步分析,火灾为6栋建筑地面架空层停放电动自行车处引发,具体原因正在进一步调查。

2月25日,北京市丰台区一室外独立车棚发生火灾,消防救援人员及时到场处置,无人员伤亡,火灾原因初步认定为车棚内电动自行车电池故障。

2月26日,北京市消防救援总队通报今年2月以来

全市电动自行车火灾案例及涉事品牌,并提示广大市民,按照使用说明在室外充电场所规范操作充电,切勿将电池携带进楼入户。据通报,今年2月以来,北京市共发生电动自行车火灾28起。通报指出,起火电动车涉及雅迪、美可达、绿源等品牌,起火电池涉及锂纳斯、雅迪、阵风等品牌。从起火状态看,停放充电中起火9起,停放未充电状态起火9起,行驶中起火10起。从起火原因看,电池故障26起,充电线电气线路故障1起,纵火1起。



23日上午,火灾发生现场图。

图片来源:中央广电总台

电动车电池起火后果严重

据悉,目前多数公共电动自行车充电桩设有智能检测和断电保护功能,在电动自行车电池发生电气线路或电池故障时能够智能切断电源。车主在发现无法充电、充电时电池发热量过大、有塑料加热或焦糊味道等情况时,应当立即停止充电,前往正规维修点进行检测并更换原车原装原型号的电池和配件。不可自行改装、维修蓄电池,更不要将电动自行车或电池拿到室内停放或充电。

电动自行车电池一旦起火,往往爆炸燃烧,产生大

量有毒高温烟气,当周边堆积了可燃物时,火势将在短时间内迅速蔓延。造成锂电池爆炸主要因素为短路。在使用过程中,碰撞、改装、电池质量不过关、不同品牌混用等情况都会造成电池内部损伤,即使在不充电、不使用的状态下,已经损伤的电池也会出现内部短路从而引发火灾。当长时间或通宵进行充电的时候,更会增加其发生内部短路的风险。同时,电动车上部多为塑料制品,一旦起火,会产生大量有毒烟气。因此,无论是电动自行车还是其电池,都不可进楼、入户停放或充电。

违规改装电池充电引发爆燃

为何违规改装的电动车电池容易造成火灾?消防人员对电池进行了拆解和实验。

为了确保安全性,场地选在了开阔的室外,消防员拆解一个经过违规改装的电池。在拆解完这块电池

后,消防员将电池进行充电,电池在充满电后,并未自动断电,在经过几个小时的持续充电后,电池开始冒烟,并随着温度过高发生了爆燃,又引燃了其他电池单元,呈喷射状向四周飞出。

为何改装电池易造成火灾

为了获得更长的续航里程、更高的骑行速度,一些人喜欢对电动自行车和自行车电池进行改装,或者重新购置电池替换原装电池。

违规更换或改装电动车电池可能引发什么风险?

中国电子技术标准化研究院安全技术研究中心副任何鹏林介绍,电动自行车电池一般有铅酸电池、锰酸锂电池、三元电池、磷酸亚铁锂电池等多种类型,每种电池的充电电压并不完全相同,在改装的过程中容易发生混用,比如说,使用铅酸电池的充电器对锂电池进行充电,铅酸电池充电器的电压是59V,锂电池的充电电压是54.6V,就会导致过充电,进而

引发起火爆炸。

专家同时也指出,不管什么类型的电池,不规范的使用或者违规改装,都容易引发电池内部短路,进而为火灾的发生埋下隐患。

何鹏林表示,电池受到挤压、撞击、跌落、刺穿等影响,会导致电池内部短路。会使得电池内存储的电能快速释放,瞬时发出大量的热,分解析出气体,进而起火爆燃。消费者擅自改装的电池或者使用的劣质电池,不仅发生内部短路的概率更高,由于缺乏阻燃添加剂等安全设计,短路后更容易引发起火爆燃。

强制性国家标准即将出台

目前,包括北京在内的多地都制定了针对电动自行车用锂离子电池安全性的地方性技术标准。另外,我国的强制性国家标准即将出台。

记者在国家标准化管理委员会官方网站查询到,2022年由工业和信息化部组织起草的强制性国家标准《电动自行车用锂离子蓄电池安全技术规范》已完成起草和征求意见阶段,目前正处于审查阶段。

何鹏林介绍,“这项标准将填补国家层面上,对于电动自行车用锂离子电池安全质量监管的技术依据的空白。该标准发布以后,按照规定,不符合强制性标准的产品、服务,不得生产、销售、进口或者提供。”



新闻多一点

电动车为什么容易起火

①过度充电

一般情况,电动车充8小时左右的电就能满足用户的需求。过长时间的充电,会让电池发热、鼓胀甚至爆炸。

②线路老化

电动车使用过久,车里的连接线路容易老化,松动导致漏电、接触不良或短路。如果车辆电线发生故障,产生的高温容易引燃车辆的鞍座及装饰性塑料件等。

③充电器使用不当

很多家庭不止一辆电动车,不同品牌的电动车混用充电设备,也会给电池带来损伤。充电器是损耗品,寿命较短,需要及时更换,更换时要注意与蓄电池型号相匹配。

电动车安全使用指南

①禁室内充电

千万不要在室内给电动车充电,也不要将电池从车上拆下,携带进室内充电。一定要严格遵守规定,在物业单位设置的集中充电区域充电。

②禁擅自改装

擅自改装电池、加装音响、照明等,容易造成线路超负荷,引发火灾。

③禁内部进水

电动车内部一旦进水,就有可能引起短路,从而导致车辆自燃等事故。

④禁整夜充电

整夜充电且无人看管,一旦电池、电线等出现问题,极易引发火灾。尽量在白天充电,充满及时断电。

⑤禁在易燃品附近充电

电动车充电时,要远离易燃易爆物品,以防电动车起火后火烧连营,造成更大的事故。

⑥禁飞线充电

线路磨损、老化、极端天气等情况,易酿成火灾。

⑦禁买不合格产品

一定要选购正规合格的电动车及配件。不合格的电动车、电池、电线、充电器,会增加火灾风险。

综合央视新闻、北京日报等