



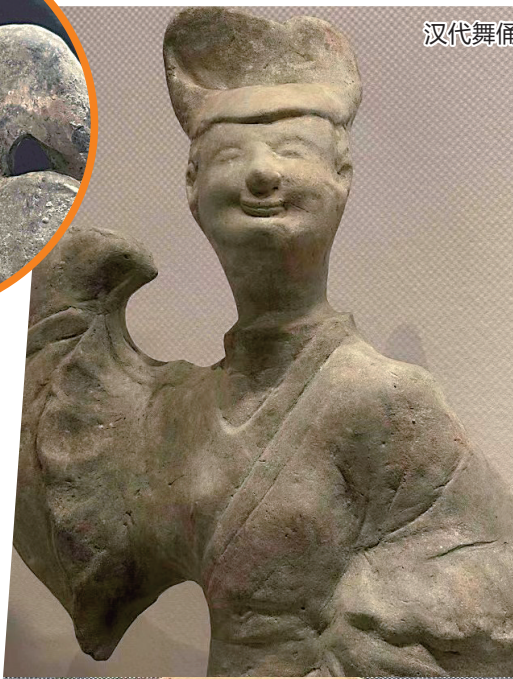
嘟嘴微笑的“巫师”、憨态可掬的“俳优”、 边微笑边奏乐起舞的民乐团…… 看完重庆古人的笑容 就知道乐观是刻进DNA里的

汉代说唱俑



汉代狗俑

汉代舞俑



汉代抚琴俑 重庆中国三峡博物馆供图

重庆人的松弛感和乐观由来已久，是刻在老祖宗的DNA里的。5月8日是“世界微笑日”，重庆中国三峡博物馆专程从正在展出的《妙手匠心 重现华光——三峡出土文物保护利用展》中，精选出数件来自汉代至南北朝时期的陶俑推荐给市民，让它们带你穿越千年，领略古人的笑容。

1 南北朝“巫师”笑得隐秘 汉代“俳优”憨态可掬

第一个被精选出的是一件来自南北朝时期的巫师陶俑，它出土于重庆巫山县巫峡镇，是当地村民建房基时发现的。

据展览策展人赵雄伟介绍，这件陶俑头梳三角髻（一说头戴高冠），圆眼高鼻，嘴唇聚拢，似正念念有词，它的嘴角微微上翘，又似在嘟嘴微笑。

这件出土陶俑高逾一米，身着长袍，双手持环首刀握于胸前。陶俑出土时为一对，另一件梳独髻，亦持环首刀于胸。两件陶俑均表现了南北朝时期的巫师造型，是三峡地区巫文化发展的独特证明。

相比起陶俑巫师笑得隐秘，另一件来自汉代的说唱俑，就笑得憨态可掬了。在展厅里，这尊来自汉代的说唱俑，用丰富的面部表情和肢体动作，将当年“说唱”的快乐带到了千年之后。

赵雄伟说，说唱在现代叫“rap”，在古代叫“俳优”，“俳”就是诙谐滑稽的表演，“优”则是指演员。

汉代“俳优”大致以调谑、滑稽、讽刺的表演为主，并以此来博得主人和观赏者的笑颜。他们往往随侍主人左右，作即兴表演，随时供主人取乐。

2 汉代民乐团齐聚展厅中 一边微笑一边奏乐起舞

在展厅中，策展方还专门布置出了一组汉代的民乐团让观众们去发现。

这组民乐团，有端坐抚琴的琴师，有持箫吹奏的男子，有长袖翻飞的舞者，它们面带微笑穿越千年而来，再次在展厅中为观

众们同场“演出”。

赵雄伟说，目前墓葬出土的弹奏乐俑主要有鼓瑟和抚琴两种，两者的演奏姿势大致相同，都以坐姿为主，具体有跪坐、盘坐和跟坐之分。但两者在弹奏技法上大有不同。抚琴的指法主要是抚按和弹拨，由按弦的振动频率和时间决定音符的大小。鼓瑟的指法较为简单，主要靠扣弹，只有在装饰音和奏变音时才需要按弦。吹奏乐俑多为男俑，形制相似。它们头上戴帻或头顶梳成发髻。身着深色交领右衽曲裾长衣，曲领宽袖，腰际系带，常以跟坐或跪姿的形象出现。俑的双手上举乐器至口部作出吹奏状，吹奏排箫。

不同于先秦乐舞的规矩雍雅、盛唐乐舞的华丽辉煌，汉代舞蹈洋溢着感性、豪放、质朴的艺术魅力，以其清新、苍劲、壮美的艺术风格独领风骚。自汉代开始，舞蹈盛行于社会各个阶层，且舞种丰富，风格多样，具有浓厚楚风的长袖折腰舞，可入围汉代舞蹈榜前三。

3 龇牙咧嘴的“马” 嘴角上翘的“狗”

除了来自古人的微笑之外，汉代的“宠物”们，也表情丰富。在展厅中，各种各样汉代人生活中的“宠物”也被集体陈列到了观众们面前。

两匹来自汉代的“马儿”因体型巨大，成为这组展览中最为显眼的存在，细细看去，汉代的重庆“雕塑家”们，不仅为它们塑出了颈部的鬃毛，而且还为它们添上了类似人类的“微笑”。而同样来自汉代的“狗”，更是一边咧嘴“微笑”，一边“摇”着尾巴。

为何汉代的“雕塑家”总是爱把微笑的表情赋予每一件作品呢？赵雄伟说，与秦始皇兵马俑冷酷的脸部表情比较，汉阳陵的陶俑个个面带微笑。这也许和汉景帝所在的“文景之治”的盛世背景有关。“达·芬奇的传世名画《蒙娜丽莎》以其神秘的微笑倾倒世人，20世纪90年代汉阳陵出土了大量微笑的陶俑，称得上东方的‘蒙娜丽莎’。”

新重庆-重庆日报记者 李晟

全年定价：360元
2024年正在订阅
单份零售价：2元

周一至周五出版
每期8~12版
节假日休刊
全年预计290期



发行热线：63735555
招商热线：67826122
邮发代号：77-13

有温度 有深度 有态度 有黏性 有个性 有品位

重庆晨报，你的新闻早餐。
拿得起放不下
独爱晨报味道

区块链 超级黄金周 杭州亚运会闭幕
川渝一家亲 数字货币
人工智能医疗 双节重庆

