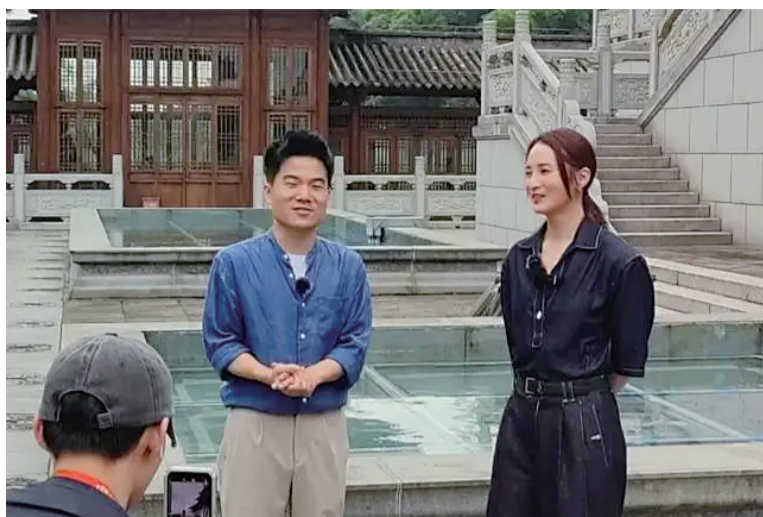




总曝光量超22.8亿 这波操作让重庆更火

山城重庆，在这个夏天变得更火了。7月2日至4日，重庆市文旅委与重庆市商委携手“与辉同行”直播间，推介重庆丰富的文旅资源和深厚的城市文化底蕴交出亮眼“成绩单”：3天网络平台直播共吸引6993万人次在线观看；总销量342万单，累计实现网络零售额1.43亿元。在网络平台，“与辉同行重庆行”相关话题内容总曝光量（阅读量、点击量、播放量）已累计超22.8亿。



董宇辉、蒋勤勤走进大足石刻



董宇辉直播推荐重庆

网友：重庆赢麻了

三天直播里，“改变欧亚战场格局，影响世界历史”的合川钓鱼城、世界文化遗产大足石刻、“中华诗城”奉节白帝城等人文景点通过互联网直播的方式展现在网友面前，千万网友跟随“与辉同行”直播间的镜头，领略了巴渝文化的底蕴与魅力；世界自然遗产武隆天生三桥、波澜壮阔的长江三峡等自然风光，让网友们隔着屏幕感受到了大自然的鬼斧神工；川剧、大足石雕、酉阳摆手舞等国家非遗展示，让网友们感受到巴渝艺术的细腻灵动；万家灯火亮起时，重庆火锅、小吃、头碗菜等美食则以各种形式被端到镜头前……

网友留言说：“重庆赢麻了。”这种融合历史文化、美景、非遗、美食于一体的打开方式，刷新了很多人对重庆的认知：她不是只有“赛博朋克”风格的立体城市——她有源远流长的巴渝文明，鬼斧神工的自然风景，花样繁多的“重庆味道”。

专家：“爆红”转化为“长红”

“文化需要一个逐渐的领悟过程，在经历了快餐式的消费旅游之后，人们最终还是慢慢回归到深度的文化体验

上来。”中国旅游研究院长江旅游研究基地首席专家罗兹柏表示，任何一个旅游热门城市，只有通过不断发掘深厚的文化底蕴，对接时代发展的需求，丰富旅游产品文化内涵，彰显与引导城市自身具根基性的个性魅力，满足多元化的旅游体验，才能将一时的“爆红”转化为恒久的“长红”。

罗兹柏建议，可以通过强化具地域文化根基的休闲娱乐消费场景的营造，发展与提升相关的特色餐饮、民宿、购物等旅游接待产业，为游客提供全方位便利化、人性化、品质化、特色化的服务，增加游客的停留时间和消费，从而实现持续的经济效益。

市文旅委：展现厚重底蕴与勃勃生机

“目前，重庆致力推动文旅深度融合，通过传统民俗、非遗、都市休闲等文旅项目，在激发文旅消费市场动力的同时，展现城市的厚重底蕴与勃勃生机。”重庆市文旅委副主任朱茂表示，重庆文旅部门将继续加强文化和旅游特色资源挖掘力度，持续丰富文旅新业态、新项目、新场景，不断满足游客多样化、多层次、多方面文旅消费需求，推动重庆文旅市场持续升温。

新重庆-上游新闻记者 裴晋奕 实习生 程大铃 重庆市文旅委供图

重庆进入外国旅客热门入境城市前十

打卡山城美景、品尝麻辣火锅……随着免签“朋友圈”不断扩容，在144小时过境免签政策加持下，多个旅游平台数据显示，重庆正成为外国游客入境的热门城市，上半年机票预订量同比增长1.8倍，且半年之间，有超过一成的外国游客来了第二次。

近期，“China Travel”（“中国旅游”）火爆全球社交媒体，相关视频播放量超10亿次。被称为“立体魔幻”之都的重庆，凭借轨道交通穿楼、麻辣火锅等特色景点、美食，跃居海外旅客中国游的热门地。

国家移民管理局数据显示，2024年上半年全国各口岸入境外国人1463.5万人次，同比增长152.7%。其中通过免签入境854.2万人次，占比52%，同比增长190.1%。

从目的地来看，大城市依然是外国旅客热门目的地。去哪儿数据显示，外国旅客在中国乘飞机的热门目的地前十位分别为：广州、上海、北京、深圳、成都、杭州、西安、重庆、昆明、青岛。

值得一提的是，不满足于城市之间飞来飞去的走马观花，在中国居住过、曾经来过中国或是善于做攻略的“进阶版”外国游客，越来越多选择乘坐高铁，体验中国速度。美国、韩国、俄罗斯、越南、马来西亚的旅客高铁票预订量排名更高，川渝2小时高铁圈、江浙沪2小时高铁圈、广深2小时高铁圈广受欢迎。
新重庆-上游新闻记者 郭欣欣 实习生 唐红丽

385公里/小时！渝昆高铁试验跑出最高速度

7月5日，渝昆高铁渝宜段在前期逐级提速联调联试的基础上，进行最高测试速度等级提速试验，试验列车顺利跑出了385公里/小时的试验目标速度值，实现了联调联试阶段性目标。

逐级提速试验是指根据联调联试方案要求，安排综合检测列车在线上逐步提升运行试验速度，直至达到线路设计时速的110%。按设计标准，逐级提速试验按照时速180公里至时速385公里16个等级进行，最终证明这条高铁线路达到设计速度目标值。

在完成逐级提速试验后，渝昆高铁渝宜段将转入重联动车组提速试验、信号场景试验等阶段，为随后进行的全线拉通运行试验打下基础。

渝昆高铁线路全长699公里，设计时速350公里，是我国“八纵八横”高速铁路主通道之一京昆通道的重要组成部分。

渝昆高铁渝宜段自重庆西站引出，途经重庆市沙坪坝区、九龙坡区、大渡口区、江津区、璧山区、永川区，四川省泸州市、宜宾市，到达宜宾东站，设重庆西、九龙坡、江津北、永川南、泸州东、泸州、南溪、宜宾东8个车站，其中重庆西、泸州、宜宾东为既有车站，其余车站均为新建车站，九龙坡为预留车站。

渝昆高铁全线通车后，预计从重庆到昆明的行车时长，将由原先的5小时缩短至2小时左右，将进一步完善国家综合立体交通网，强化成渝地区双城经济圈与滇中地区之间的联系。
据西南铁路



湖南华容团洲垸大堤决口 预计9日12时前完成封堵



记者从7日下午召开的湖南省政府新闻发布会上获悉，截至7日16时许，团洲垸洞庭湖大堤决口戗堤封堵已超过80米，预计在9日12时前完成封堵。

险情发生后，由中国安能集团牵头，地方有关部门全力做好地面和水上交通管控、搞好物料配合，以每小时四船、2000立方米的进度，加大水上抛投力度，压实水下基础，通过平堵和立堵结合，按照每天60至80米的速度推进，确保决口在9日12时前合龙。同时，有关部门提前科学选择排涝泵站设置点，依照团洲垸排涝方案，随时做好排涝准备。
据新华社

相关新闻

重庆—仙女山—南京直飞开通

7月7日，记者从重庆江北机场获悉，重庆—仙女山—南京直飞航线于本月起开通，每周4班。该航线由西部航空运营，机型为空客A320，执行班期为每周一、周三、周五、周日共四班。去程航班号为PN6489，重庆16:20~17:05仙女山17:50~南京19:50，回程航班号为PN6490，南京21:00~23:00仙女山23:45~重庆00:25。此外，重庆仙女山机场还开通了武隆—梁平、武隆—万州、武隆—永川三条重庆市内短途运输航线。

仙女山机场位于重庆武隆区，飞行区设计等级为4C级，跑道长2800米、宽45米，可起降主流的波音737和空客320以及国产C919飞机。
新重庆-上游新闻记者 黎静 实习生 张语桐

国际航线+1，重庆—雅加达首航

7月6日凌晨，重庆直飞雅加达航线正式开通，首航搭乘174名旅客，这是重庆首次开通直飞印度尼西亚首都雅加达的定期客运航线。

航线由印尼城市快线航空执飞，开航初期计划每周执行2班，班期为周三、周六，空客A320执飞。航班于前一日19:35从雅加达起飞，次日2:30到达重庆；于3:30从重庆起飞，8:55到达雅加达，飞行时长约6小时（以上均为当地时间，相关信息以销售渠道实际查询为准）。

开航初期，航空公司推出了优惠票价，重庆—雅加达单程含税票价低至1334元起，旅客可在航空公司官网和OTA等平台预订。
新重庆-上游新闻记者 黎静 实习生 张语桐

受强降雨影响 重庆今日停运13趟列车

据重庆火车站消息，受部分地区强降雨天气影响，7月8日重庆以下车次停运：

D1713次（重庆北—太原南）、D2001次（重庆西—西安北）、D1965次（重庆西—西安北）、T379次（重庆西—乌鲁木齐）、5638次（重庆西—万州）、Z4033次（重庆西—包头）、K1064次（重庆西—哈尔滨西）、K986次（重庆西—西宁）、K988次（重庆西—昆明）、K508次（重庆西—北京西）、D2003次（重庆西—贵阳北）、D1985次（重庆北—西安北）、D1989次（重庆北—西安北）。
据新重庆-上游新闻