



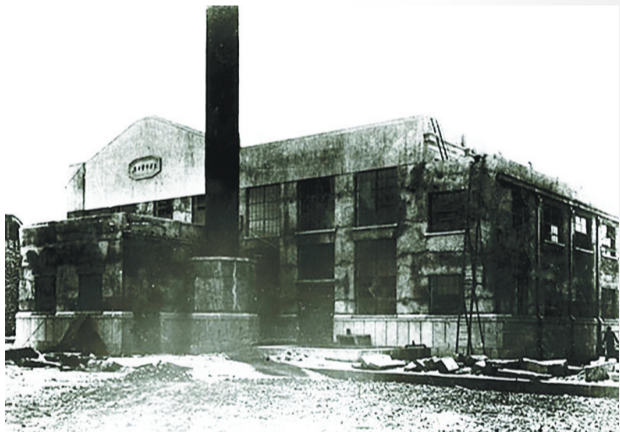
清末李耀庭 重庆城第一个 用上电灯的人

□陶灵

1907年1月9日是重庆总商会长李耀庭的70岁生日，晚上，巴县商人刘沛膏以示庆贺，在重庆城太平门的一间房子里启动他安装的100千瓦发电机，李府院内的50盏电灯绽放光明，照得整个院子和房间如同白昼，一时间成为重庆城轰动的新闻。李耀庭因此成为重庆城第一个用上电灯的人。



当年，大溪沟发电厂发电用的煤，全靠工人从嘉陵江边挑到厂内



老重庆最早的电厂

5公里供电线路 电灯最早在太平门一带亮起

刘沛膏的这台发电机主要供太平门一带的富商家庭照明发电，经过两年多的运行后，在李耀庭的支持下，募集资金30万元，成立重庆烛川电灯有限公司，通过英商安利洋行，向英国和法国订购发电设备。1909年9月4日，烛川电灯公司建成2台200千瓦发电机组的新电厂，架设5条长约5公里的供电线路，对都邮街、陕西街一带供电照明，供电时间为每天下午6点30至夜间12点。

1924年8月26日重庆城发生大火灾，延烧至29日才熄灭，焚毁商店民房2000多家，烛川电灯公司的发电机也被烧损一台，导致发电量不足，每天只能供电4个多小时。当时有民间歌谣形容：“好个重庆城，山高路不平。乘车没得钱，出门累死人。晚上电灯亮，像颗红火星。眨眼熄了灯，天地黑沉沉。”烛川电灯公司在这种困境中维持经营了8年，濒临倒闭。

随着重庆城市的建设和发展，照明和市政用电量急剧增大，1932年，重庆市政府集资200万元，组建官商合办的重庆电力股份有限公司，收购

了濒临倒闭的烛川公司，并选址大溪沟征地新建火力发电厂。大溪沟发电厂由华西兴业公司承揽设计和施工，英国安利洋行指导建设，装机容量为3台各1000千瓦的汽轮发电机组，1934年7月建成投产，全天供电。1936年，重庆电力股份有限公司由官商合办改为商办，资本金250万元，增装2台发电机组，每台4500千瓦，至此已有5台发电机组，装机容量达到1.2万千瓦，是当时全国一等电力企业。

抗战期间，为躲避日机的轰炸，确保机关和企事业单位的用电需求，1939年1月，重庆电力股份有限公司将大溪沟发电厂2台1000千瓦机组迁到南岸弹子石，设立南岸应急电厂，后称重庆电力股份有限公司第二厂。同时还奉国民政府经济部令，出售一台1000千瓦机组给设在南岸铜元局的兵工署第二十二工厂。1942年4月，大溪沟发电厂又搬迁一台4500千瓦机组到鹅公岩的山洞内发电，设为重庆电力股份有限公司第三厂。最后，大溪沟发电厂只剩一台4500千瓦发电机组，改称重庆电力股份有限公司第一厂。

从油灯到电灯 1921年重庆城安装100盏市政路灯

老重庆没有电力之前，夜间，一些商号为给路人照明，都会在自家门口悬挂一两盏灯笼，上面写有商号或经营的商品名称，同时也成为一种揽客广告。这种灯笼叫“号灯”，采用桐油、菜油、蜡烛、煤油照明，为重庆城最早的城市路灯。1928年9月6日，万县市城区专门设置煤油玻璃罩路灯，每20户人家置一盏，由公安署购买灯具，这20户人家共同保管、共同出资添油，公安署派人检查亮灯情况。第二年的6月，万县市仿照上海改装煤气灯，亮度大增。20世纪30年代，重庆江北城的主要大街上设有四方形的玻璃罩植物油灯，由各保甲自行出钱安装和管理。

1921年，重庆设市工作提上议事日程，四川各军总司令兼省长刘湘下令成立重庆商埠督办公处，开始着手城市建设。“光明”对于一个城市来说尤其重要，商埠督办公处刚成立，就委托烛川电灯公司在都邮街、陕西路、朝天门、小什字等主要街道，安装路灯100盏，这是重庆城第一次安装市政路灯，结束了重庆人在城里走夜路提灯笼、打火把的历史。

1927年8月，重庆城第一条马路中区干道开始修筑，重庆商埠督办公署工务处委托烛川电灯公司，在干道两旁同期安装杉木电杆90根，每根间距80米，装置300瓦电灯一盏。这种路灯设置与城市建设同步的举措，表明路灯管理已步入市政正轨。1934年7月，重庆电力股份有限公司大溪沟发电厂投产后，重庆市政府工务处又下设路灯管理所，路灯设置得到更快的发展，1936年全

城495条街道已有400条安装了路灯，总数为1338盏，1939年达到2500多盏。

抗战期间，日机对重庆施行狂轰滥炸，路灯遭到严重破坏，一时难以恢复，即使恢复了又会遭到日机的轰炸。但为了市民的交通和安全起见，当局用煤油灯装上玻璃罩作路灯，并指定街坊的保甲长管理，负责每天的添油、亮灯、灭灯工作，这种煤油路灯被称为“保甲灯”。现在我的脑海里出现了一个画面：满是瓦砾的重庆街道，一盏盏玻璃罩的煤油灯在夜色中晃动，像一颗颗跳动的心脏，显示了中国人民不屈的抗战精神。

当时重庆城的路灯设置，根据街道位置、功能和繁华程度而定。从七星岗起，经较场口、都邮街、小梁子、新街口、陕西街，至第一模范市场一带的最繁华街道，路灯设置为大型挂灯，新辟区的公路和老城区公路设置大号白炽灯，未建公路的较繁华街道用头号或二号花式灯，公园与码头用头号花式灯，其余小巷及江北、南岸一律用头号或二号伞罩杆灯。

路灯的装置、维修、电费，由路灯管理所与电力公司订立合同执行，并向城区内商铺和住户征收费用，标准按商铺临街面长度、建筑规模及住户人数而定。1932年1月，万县安装电灯路灯后实行路灯捐，把商号分成四个等级征收，注册资本20万元以上的为甲等，每月征8元，10万元以上为乙等、4元，一万元以上为丙等、2元，不足一万元为丁等、1元，城市住户则以家庭状况，比照丙丁等级收取。

500盏16瓦灯泡 合川成重庆最早用电灯县城

1925年10月11日，卢作孚等人在合川开始筹办民生实业股份有限公司时，就计划在开辟渝合航线的同时创办一个电灯厂，以扩大在合川的影响力。当年冬天，卢作孚去上海订造轮船，考察比较了12家船厂后，决定在合兴船厂订造一艘浅水小客轮，谈妥船款总价为35000元，而很多股东要求看到了船再出资，结果只收到8000多元股本金，根本不够支付船款。卢作孚先交了定金3000元，毅然用剩下的5000元购买了一台德国奔驰厂的90匹马力柴油引擎和发电机。

1926年1月，引擎和发电机运回合川，租用药王庙作厂房，聘请杨月衢、韩祺祥负责安装和管理发电机组。经过一个月的建设、安装、调试，合川电灯厂终于建成了，4月正式发电并开始营业，对内称民生公司电灯部，同时公司还下设有航业部、碾米部、自来水部。

电灯厂的发电量可供500盏16瓦的灯泡照明，每盏灯定时供电，月付电费1.2元，合川成为重庆最早用上电灯的县城。当时的合川和其他内地小县城一样，市民经济文化意识都很落后，难以接受新生事物，电灯厂仅安装出100多盏灯泡，月收入才100多元。电灯厂的机器不空闲，晚上发电供照明，白天发电供碾米部打米机作业，其收益成为民生公司创办初期的主要来源，为公司的发展作出了重要贡献。1926年5月，民生公司第一艘轮船“民生”号在上海建造完成，卢作孚多方筹款接船时，还将电灯厂设备作抵押，向县教育局借款8000元。

电灯厂通过几年的营运，市民逐渐接受了电灯的功效，用户发展到530多户，发电机组负荷不够。1928年10月，电灯厂购回一套蒸汽发电机组，在合川总神庙建新厂，冬月正式发电，比原发电机组功率大10倍，可供5000只16瓦电灯用电。用户发展还是缓慢，只有2000盏，为吸引更多用户，电灯厂把电费降为每月1元。1929年，合川驻军川军3师师长陈书农开办军事训练学校和新建营房，开始使用上了电灯，用户增加到3300多盏。

1931年1月1日，民生公司总部由合川迁到重庆城千厮门，航运业成为公司主业，合川水电厂(后自来水部并入)逐渐独立。因受合川区域限制，水电厂发展不快，1936年固定资产总额才15万元，1939年33万元，尽管如此，水电厂却一直是合川较大并有声望的重要企业。

(作者系中国作协会员)

李耀庭公馆(资料图片)