



龙首铜带钩

说曹操，曹操到!



「纁一绛緋」六边形石牌

曹操高陵遗址博物馆开馆 精美文物首度集中亮相

滔滔洹水润殷邺，济济文源传华夏。4月27日，河南安阳曹操高陵遗址博物馆举行开馆仪式。博物馆将于4月29日向公众开放，现场完整准确背诵曹操诗歌者可免费入馆。

曹操高陵，就是大家常说的“曹操墓”。曹操高陵遗址博物馆由遗址展示区、博物馆展示区及陪葬墓展示区组成。其中遗址展示区建筑面积18488平方米，由神道遗址、陵前建筑遗址、围壕遗址、垣墙遗址、南侧建筑遗址、曹操陵墓组成。

据了解，博物馆将共计展出文物400余件/套，其中有能证明墓主人身份的“魏武帝常所用格虎大戟”等石牌及石璧、十二陶鼎等文物。整个展览以考古发掘为基础，以历史文献为依据，将文物、场景、多媒体等相结合，第一次系统完整地为大家呈现出一个历史上真实的曹操。

曹操高陵遗址博物馆突出三国时期黑红为贵的主色调，外观借鉴汉代建筑深出檐的特点。为最大限度保护历史文化遗产，横跨遗址之上的钢结构保护棚横向跨度120米，纵向跨度140米，在施工过程中采用了巨型桁架钢结构平移技术，做到了与文物本体的“零”接触，达到国内领先水平。

曹操高陵遗址博物馆馆长孔德铭介绍，展厅设计充分利用高陵遗址的原有地形，将遗址展示与文物展示充分融合在一起。在原墓室西北侧对墓葬结构进行了展示，游客可以了解曹操墓与洛阳曹魏大墓结构的对比等知识。

此外，在展览结尾处还设置了纪念场所魏武堂，观众可以在这里回味历史、感知古人。同时还陈列了1000余册与曹操有关、与汉魏历史文化有关的书籍，并设置阅览桌椅，大家参观后可以在此借阅书籍，更深入地了解曹操，了解历史。

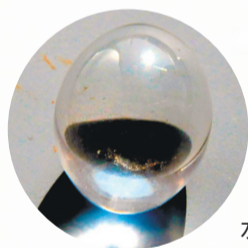
中国考古学会理事长、中国社会科学院学部委员王巍表示，曹操高陵于2009年得到考古确认，它的发现与发掘为汉魏考古学研究树立了准确的年代标尺，为研究汉魏帝王陵寝制度和汉魏历史提供了珍贵的实物资料。曹操高陵遗址博物馆的建成开放全面展示传播了高陵考古成果。



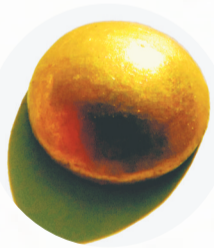
石牌



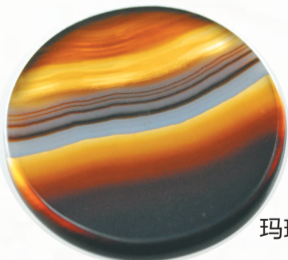
“魏武帝常所用慰项石”石枕



水晶珠



金纽扣



玛瑙饼



煤精虎雕



玉觿

石牌

曹操高陵遗址博物馆馆长孔德铭介绍，这次曹操墓展出的文物中，刻有“魏武帝常所用格虎大戟”“魏武帝常所用格虎大刀”“魏武帝常所用格虎短矛”字样的三块石牌尤为瞩目。

历史上曹操墓曾多次被盗，石牌为曹操墓随葬器物的标签，其中8块石牌提及兵器，说明墓中曾随葬导、从、长、短兵四类武器。

慰项石

《后汉书·华佗传》称，“操积苦头风眩”。这块“魏武帝常所用慰项石”与史籍记载相吻合，证实了曹操生前确患有头风病。专家推测，该石枕经过加热后，可以起到舒缓头疼的作用。

水晶珠

史料记载，曹操践行薄葬，他的陪葬品多为陶器，仅有极少量的金银玉器。这件水晶珠，质地纯净，在灯光的照射下十分精美。此前有专家推测，这可能是口含珠，但具体作何用，还待研究。

金纽扣

这件圆墩墩的金纽扣，专家推测，应该是内衣的扣子。

玛瑙饼

这件玛瑙饼，由红白缠丝玛瑙磨片制作而成，中部横贯呈波浪形的白色纹带。孔德铭介绍，在东汉至三国时期的墓葬中，出土如此精良的玛瑙制品，十分罕见。此物可能是曹操生前珍爱之物。

玉觿

这件玉觿，造型源于兽牙，原是用了解绳结的工具，后逐渐变为礼器，由解绳之意引申，象征排忧解难。玉觿上可明显看出使用痕迹，专家推测，应为曹操常用物件。

综合人民网、新华社



高陵神道

