



重庆这些易混淆地名
已引起多起乘车纠纷

@所有人 上车后一定要 说清楚地址



南岸区的茶园



江北区的茶园

“世纪金源”还是“金源大饭店”、宝圣大道口公交站还是宝圣大道路口公交站……昨天，来自重庆市交通执法总队直属支队特勤大队的消息，最近接到多起驾乘投诉，都是因为地名混淆，造成的误会。

“到世纪金源。”日前，驾驶出租车的陈师傅在洪崖洞搭载了两名乘客。

“世纪金源，北滨路？”陈师傅跟乘客核实。乘客表示认同后，司机将乘客送至北滨路世纪金源君豪大饭店，乘客却表示走错了。

“不是你说的到世纪金源吗？”陈师傅疑惑地问道。乘客一脸疑惑，便投诉到特勤大队，乘客称从洪崖洞前往世纪金源大饭店时出租车中途甩客。

经执法人员调取GPS、车载视频调查核实，乘客上车时告知驾驶员前往世纪金源北滨路，实际世纪金源大饭店位于观音桥，与北滨路的“世纪金源”相隔约2公里。经过执法人员耐心解释，乘客表示理解。

无独有偶，没过几天，特勤大队又接到乘客投诉：自己从渝北区金港国际购物中心乘坐的出租车到宝圣大道公交站，怀疑司机绕路。

经调查核实，乘客上车时告知前往宝圣大道口公交站，驾驶员听成了宝圣大道路口公交站，两地实际相隔约3公里，到达目的地后，驾驶员让乘客按平时付费即可。后经执法人员耐心解释，乘客表示理解。

暑运以来，特勤大队共接到类似投诉10余件，都是因为地名混淆，引起驾乘双方误解，从而引发不必要的投诉。除以上几个案例中相似地名外，还有以下易混淆甚至“孪生地名”，特勤大队提醒广大驾驶员和乘客，目前正值暑运高峰，外地游客多。上车之前一定要详细讲清地名，以免引起不必要的麻烦。

新闻链接 “孪生地名”

两个汉渝路：一个位于沙坪坝区小龙坎，一个位于渝北区双凤桥。两地相隔约35公里。

两个大石坝：一个在南岸区大石坝石子石附近，介于五院和十一中学之间；一个在江北区，旁边就是嘉陵江，石门大桥旁。两地相隔约13公里。

两个茶园：南岸区的茶园是南岸区区政府所在地，紧挨着鹿角；江北区的茶园在观音桥到五里店中间，紧挨五里店。两地相隔约23公里。

三个黄桷坪：一个位于渝北区金渝大道礼白立交附近，一个位于九龙坡区重庆市第十三人民医院附近，一个位于大渡口区的大滨路附近。

五个滩子口：沙坪坝区的滩子口位于土主镇附近，九龙坡区的滩子口位于杨家坪附近，南岸区的滩子口位于大兴场附近，北碚区的滩子口位于歇马镇，巴南区的滩子口位于忠兴西互通附近。

易混淆地名

人和与人和街：人和位于两江新区、照母山片区；人和街位于渝中区大礼堂附近。两地相隔约12公里。

两路与两路口：两路位于渝北区，机场附近；两路口位于渝中区。两地相隔约30公里。

瓷器街与磁器口：瓷器街位于渝中区解放碑；磁器口位于沙坪坝区。两地相隔约20公里。

观音岩与观音桥：观音岩位于渝中区，中山医院旁；观音桥位于江北区。两地相隔约8公里。

黄桷坪与黄桷湾：黄桷坪位于南岸区南山，黄桷湾位于南岸弹子石。两地相隔约8公里。

李子坝与李子林：李子坝位于渝中区李子坝轨道交通站点，大渡口区、渝北区、巴南区、沙坪坝区均有李子林，与轨道穿楼网红景点李子坝最近的李子林位于江北区港安二路，两地相隔约19公里。 据上游新闻

建房子像搭积木，主要的预制构件生产好后到现场组装 墙壁抹灰用机器人 效率提升10倍

考不起大学，就去工地搬砖！曾几何时，这一度成为家庭教育的口头禅。随着建筑科技日新月异，“智慧工地”时代已然到来，未来可能已“无砖可搬”。

8月2日，重庆市2023年高装配工业建筑新型建造观摩会，在渝北空港园区举行，现场一座10层楼的工业厂房，装配率高达77%，这意味着它绝大部分的柱子、楼梯、楼板、梁等部件由工厂生产后运至现场组装而成，让造房子像“生产汽车”或“搭积木”一样标准化、智能化。

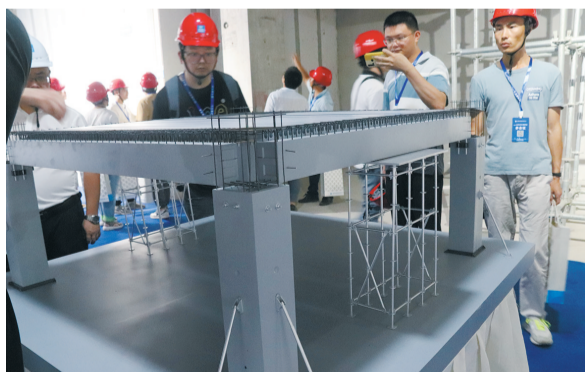
机器人为墙壁抹灰

装配式建造现场用工减少了30%以上，可压缩工期30%，降低施工能耗20%，减少建筑垃圾70%……这组数据的背后，是传统建造方式的“大迭代”，传统意义上的建筑工人大大减少了。

这座10层楼40米高、建筑面积2.84万平方米的工业厂房，由中建科技采用一体化智能建造，也是重庆市首个“工业上楼”示范。

该项目主要预制构件为SP预应力空心板、预制混凝土叠合梁、预制楼梯、预制混凝土柱、AAC隔墙板、预制混凝土一体化外墙板，均在工厂生产制造。

现场沙盘模型显示，只有剪力墙以及各预制部件的“拼接处”由传统工法建造。而参与这栋建筑建造的各个环节，机器人“大展身手”：生产部件的工厂，有ACC条板搬运机器人、安装机器人、钢筋绑扎机器人；现场施工，有地坪摊铺机器人、混凝土收面机器人、抹灰机器人、防水



装配式建筑沙盘模型演示如何像“搭积木”一样造房子

卷材摊铺机器人等。通过三维激光扫描仪、视觉位移计、数位靠尺、拍照监测设备、AI算法识别分析系统等智能工具的应用，所需传统建筑工人大大减少。

抹灰机器人演示现场，在激光定位仪帮助下，机器人的机械臂翻转灵活，一面20平方米的墙壁只用了不到10分钟就抹匀到位。现场解说段发志说，有了这台机器人，新入行工人只需要接受1~2个月培训，就可以操作机器人达到工龄10年以上的抹灰工人水平，而且速度是传统工法施工的5~10倍，也就是一个人能顶5~10个人。

随着建筑行业发展，对装配式建筑安装的专业人员需求较旺盛。丰功建筑公司负责人表示，目前飘窗板、剪力墙装配工艺等方面的专业从业人员紧缺，该公司目前不断外派管理人员赴山东、广州学习，还加快了企业自有工人的转型发展，通过在建筑工人的“留、强、稳”上下功夫，加强现代建筑业工人培育。

在不少业内人士看来，从现场施工转向建筑产业技术工人将是大势所趋。传统工艺，建筑工人的重心在现

场，而装配式建筑时代，重心将转向工厂，只有“拼装、总装”环节，他们才会出现在工地。

两年内量产建筑机器人

今年6月，中建科技西部公司与中冶赛迪、同茂数智（重庆）公司、中机中联等6家企业被确定为重庆市2023年智能建造示范企业，全市17个项目被确定我市智能建造试点项目。

去年，住房和城乡建设部印发《关于公布智能建造试点城市的通知》，重庆等24个城市被列为全国首批智能建造试点。今年7月，市政府办公厅印发了《重庆市智能建造试点城市建设实施方案》，明确将重庆打造成为全国智能建造高地的目标，确保到2025年全市现代建筑产业规模达到3000亿元。我市将组建建筑机器人产业发展基金，孵化建筑机器人研发制造龙头企业，力争在未来1~2年内实现部分建筑机器人量产，不再由人工“搬砖”。

如何从“建造”迈向“智造”，方案将建立系统全面的政策体系放在首位，并提出以试点示范为引领，推动现代信息技术、工业化建造技术融合应用。比如试点区县、示范企业每年组织实施试点项目2个以上，每年推动不少于10个高速公路工程、机场与港口工程等项目，采用智能建造技术。在推广工业化生产方面，我市鼓励轨道交通、道路、桥梁等项目，优先采用预制管片、预制道床、预制梁等部品部件；推动部品部件生产工艺装备自动化、智能化发展，预计到2025年，装配式建筑部品部件智能化生产线占比超过50%。

重庆将布局协同发展的产业体系，做大做强现代建筑产业，到今年底，我市将发展智能建造试点区县3个以上，建筑信息模型(BIM)技术深度应用。到2025年年底，重庆累计实施智能建造试点项目50个以上，新增智能建造特色产业链2条以上，助力现代建筑产业高质量发展。

重庆晨报记者 陈军 实习生 胡雨齐 摄影报道