



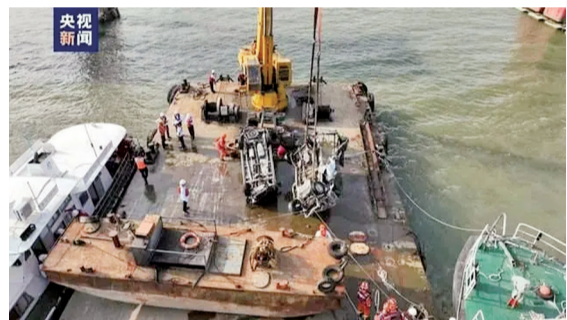
# 广州沥心沙大桥被船只撞断 5人遇难

## 事故原因：系涉事船员操作失当



事故现场

22日凌晨5时31分左右，广州沥心沙大桥被船只撞断，造成人员伤亡。广州市召开新闻发布会通报事故原因：系涉事船只船员操作失当所致。发布会上，相关负责人表示：在该事故中，造成5人死亡（空载中巴车驾驶员1人、电动摩托车驾驶员1人、落水小货车3人），2人在医院救治，目前生命体征稳定；肇事船舶一名船员轻微伤。



吊起落水车辆 图片来源：央视新闻

688”。记者查询该船只信息，船长60米，船高18米。最后一次AIS（船舶自动识别系统）信息显示，该船于22日05时29分左右发送了位置，当时航速为4.6节（约4.6海里/时、8公里/时），吃水深度约为2.6米。

记者随后致电佛山良辉船务服务有限公司法定代表人张先生，其表示正在配合处理。

张先生告诉记者，“所有的事情细节都已经汇报给政府部门，目前正在现场处理事情，现在我说的有些东西也不一定准确。我所有的文件都交到广州应急办那里了。我们现在跟政府每隔一个小时汇报一次，汇报我在现场处理的进展。”

据相关资料，佛山良辉船务服务有限公司成立于2021年03月31日，主营货船运输。据悉，涉事船只为一艘集装箱船，此次是空载从佛山南海开往广州南沙。

### 公交公司：坠桥司机是个好人

记者采访了解到，事发时，有一辆公交车从桥面掉落。当地村民提供的照片、视频显示，疑似一辆公交车和货车直接掉落至肇事船上，损毁严重。

广州巴士集团发布的公告称，南沙巴士一车队驾驶员梁金华，驾驶粤A08386D（自编号N17049）车，执行由南沙9路短线珠江街（珠江二路）站开往团结围总站的营运任务，5时31分行驶至南沙区沥心沙大桥时，大桥受桥下船只撞击桥面断裂，我车随后掉落（公交车上只有驾驶员一人），驾驶员无法联系。

梁金华的一位同事告诉记者，2月22日，梁金华排到早班，需要接三民岛上小孩上学，谁知就出了事。梁金华40多岁左右，已经当公交车司机很多年，“好人一个”。

公开资料显示，三民岛，位于南沙区万顷沙镇西部，与中山相邻，因由民建村、民兴村、民立村组成而得名三民岛，岛上居民约7000人，距今已有百年历史。其土质松软，土层深厚，土壤有机物丰富，适合农作物生长。沥心沙大桥位于广州市南沙区万顷沙镇，横跨洪奇沥水道，是三民岛数千居民出岛的重要通道。

### 措施 政府加班加点新建渡口

2月22日，记者联系了民兴村一位村干部，他告诉记者，政府计划新开一个进出岛的渡口，已经开工建设，正在加班加点施工，建成后将方便村民和农产品出入。

据报道，记者从南沙区有关部门获悉，22日上午7时35分接电话反映要求派艇增援，随后，区农业农村局值班人员出动快艇赶赴现场协助。目前区海洋综合执法大队正全力协助万顷沙镇做好后期保障工作。

22日上午，三民岛村民介绍，桥梁断裂后，桥上安装的水管也断裂了，当地人正在紧急囤积淡水，有的划私家船到外面的镇子上运淡水回来。

事发后，记者从粤海水务公司获悉，得知货船撞断“三民桥”导致供水管断裂后，他们立即组织抢修，鉴于桥面断裂无法直接快速抢修接驳通水，需要另行铺设供水管进行接驳，预计需要四至五天内才能完成施工并恢复正常供水。

为解决市民的应急用水问题，目前公司已安排送水车至南中高速路面，通过供水软管往下输水，桥下由村委用储水罐接水后进行统一分配，解决岛上居民应急用水需求。

2月22日，记者联系了民兴村一位村干部，他告诉记者，政府计划新开一个进出岛的渡口，已经开工建设，正在加班加点施工，建成后将方便村民和农产品出入。

综合央视新闻、极目新闻、潇湘晨报、澎湃新闻等

### 现场目击

#### 8000村民靠轮渡出行 岛上学校已停课

2月22日下午，记者通过渡口登上三民岛。岛上村民称，因为唯一开车出岛通道中断，给村民出岛带来困难。

一位商户通过船只将一些桶装水运上岛。他表示，桥断了导致停水，村民均在囤水。在村委会的沟通下，他用这种方式保持供应平价水。

据了解，一直以来，三民岛上的民建村渡口票价是4元/人，若骑摩托车或电动自行车则需6元。

有村民表示，花钱坐轮渡出行，需要前往南沙打工的当地人会感到诸多不便，也增加了出行成本。有多位村民带着行李等在民建渡口，等对岸的亲朋好友开车来接他们出岛。

村民介绍，岛上的学校也发了停课通知。

由于与桥梁配套的输水管线断裂，当地供水所利用一座正在建设中的高速公路大桥架设了临时管道，并通过送水车保障居民用水。记者在民建村和民兴村看到，不少村民提着桶排队等待接水。

记者从民建村委会现场了解到，有近十位送货司机也被困岛上无法出岛，其中一位河南周口的苏先生表示，其驾驶9.2米长卡车登岛送货，如今无法离岛。

村委会工作人员表示，修桥不知要多久，目前加急在建的码头不知能否运输货车，并让其登记相关信息。记者看到登记表已有10位司机登记，运输包括农产品等货物。苏先生称，打算过两日把车留下，人先离开。

新重庆-上游新闻记者 王凯

### 新闻链接

#### 大桥曾出现严重病害 此前维修加固

公开资料显示，此前大桥曾出现较严重病害，进行维修加固。

据广州市南沙区政府官网2019年7月发布的公告显示，2019年7月26日，专业桥梁检测单位向南沙区交通运输局报告，根据外观检测初步判断，万顷镇乡道Y956（沙民线）沥心沙大桥（中心桩号K3+083）引桥箱梁出现较严重病害，建议立即采取限行措施，限制车货总重15吨以上车辆通行。

为保障桥梁安全，南沙区交通运输局计划从2019年7月26日16:00开始对该桥实施限行车货总重15吨以上车辆措施。下一步，南沙区交通运输局将立即组织开展桥梁荷载试验，后续根据桥梁深度检测和荷载试验结果做具体处置。

2020年7月，广州市南沙区交通运输局再次发布公告称，目前沥心沙大桥已完成维修加固，经桥梁检测单位检测评定，已升级为二类桥，技术状况处于良好状态。根据《交通运输部关于进一步加强公路桥梁养护管理的若干意见》关于桥梁限载的相关工作指引，结合桥梁静载试验报告建议，从即日起，沥心沙大桥通行车辆限重提升至20吨，轴重不超过13吨。

此外，2021年，广东省交通运输厅发布关于广州市南沙区通航桥梁防撞能力加固提升工程（沥心沙大桥、高新沙大桥）航道通航条件影响评价的审核意见，其中提到拟对沥心沙大桥通航—2—孔桥墩（16#、17#、18#、19#桥墩）加装附着式防撞设施。新重庆-华龙网记者 余志斌 王旭睿 实习生 马翰松

## 事件

### 大桥被集装箱船撞断

记者从沥心沙大桥突发事件新闻发布会上获悉，2月22日凌晨5时31分左右，佛山籍集装箱船“良辉688”轮在航经南沙洪奇沥水道时，因船员操作失当，“良辉688”轮左舷船身触碰沥心沙大桥下行通航孔18#桥墩，随后船头再次触碰下行通航孔19#桥墩，致使该通航孔上的桥面断裂。经核实，共有4辆车和1辆电动摩托车从断裂处坠落，其中1辆空载中巴车、1辆货车和1辆电动摩托车坠落到“良辉688”船舱内，2辆小货车掉落水中。在该事故中，造成5人死亡（空载中巴车驾驶员1人、电动摩托车驾驶员1人、落水小货车3人），2人在医院救治，目前生命体征稳定；肇事船舶一名船员轻微伤。

22日15时30分许，第一台落水车辆被吊出水面。记者在救援现场看到，第二台落水车辆也被吊出水面目前。

万顷沙镇人大主席林建锋告诉记者，已疏散周边居民，肇事船主已被控制。

## 影响

### 岛上供水出行受影响

22日上午，三民岛多位村民告诉记者，沥心沙大桥建成32年，系岛上村民进出的唯一陆路通道，目前还有船渡供居民出行，出岛比较困难。

22日上午，三民岛一家超市的老板告诉记者，目前很多居民都开始囤购矿泉水，成箱地购买。

公开资料显示，三民岛又名沥心沙岛，位于广州市南沙区万顷沙镇西南边，由围垦滩涂而成，由民建村、民兴村、民立村三个村组成。

三民岛村民还介绍，当地有不少人都在南沙城区上班，他们上下班都要走沥心沙大桥，现在桥断了，出行确实不方便。目前，岛上供水也受到影响，处于停水状态，岛上农作物亟待运出。

记者从地图软件上检索发现，无论目的地选择哪里，从三民岛出发很难绕开沥心沙大桥，而该桥现处于封路状态，显示无法避开。

万顷沙镇政府回应记者称，目前沥心沙大桥被撞断，确实没有其他陆路通道可走。

大桥被撞断，也让岛上的居民对出行感到担忧。“那是我们出岛唯一的桥，岛上很多种水果的，新鲜水果摘下来肯定要及时运出岛卖掉。”有居民告诉记者，岛上也没有医院，如果有村民生病了，交通不便的话，治疗也会受到影响。

## 回应

### 船舶公司：撞桥时速近5海里

记者注意到，有网友发图称，肇事船舶为“良辉