



工伤保险跨省异地就医直接结算 今起试点

哪些人可以享受？如何办理备案手续？市社保局为你详细讲解

近日，人力资源社会保障部、财政部、国家卫生健康委联合印发《关于开展工伤保险跨省异地就医直接结算试点工作的通知》，自2024年4月1日起，在部分地市启动为期1年的工伤保险跨省异地就医直接结算试点工作。记者了解到，重庆市已被确定为此次试点城市之一。那么，什么是工伤保险跨省异地就医直接结算？哪些人可以享受？异地就医直接结算如何备案？对此，记者采访了重庆市社保局相关负责人，为市民进行讲解。

什么是工伤保险跨省异地就医直接结算

重庆市社保局负责人介绍，工伤职工办理跨省异地就医备案手续后，在试点城市的工伤协议机构住院治疗工伤、进行工伤康复，以及配置辅助器具的，可刷本人社会保障卡(含电子社保卡)直接结算。应由工伤保险基金承担的部分，由就医地社保经办机构与参保地社保经办机构通过系统结算，不再由工伤职工垫资报销。职工本人不用在参保地和就医地来回跑腿报销，看病效率更高。

哪些人可以享受异地就医直接结算

参加重庆市工伤保险并已完成工伤认定、工伤复发确认、工伤康复确认或辅助器具配置确认的以下工伤职工，可以申请跨省异地就医直接结算：

- 异地长期居住(工作)工伤职工：指在市外居住(工作)半年(含)及以上，并符合我市异地就医、康复、辅助器具配置要求的工伤职工；
- 异地转诊转院工伤职工：指重庆市医疗和康复、辅助器具配置协议机构限于医疗技术和设备不能诊治或配置，并符合重庆市转诊转院要求的工伤职工。

如何办理备案手续

工伤职工在跨省异地就医前，应向参保地区县社经经办机构进行备案后，才能进行异地就医直接结算，线上线下均可进行备案申请。

■线上：工伤职工可通过国家社会保险公共服务平台、人社政务服务平台、“掌上12333”App、“重庆人社”App等途径便捷办理；

■线下：参保地区县社经经办机构窗口也可办理异地就医备案手续。

试点的协议机构有哪些，在哪里查询

国家社会保险公共服务平台、人社政务服务平台、“掌上12333”App、“重庆人社”App等已开通工伤保险异地就医直接结算相关查询功能，工伤职工通过指尖点点即可查询试点协议机构、社保机构和试点城市等信息。

■PC端：登录国家社保公共服务平台、人社政务服务平台(点击进入)，在“工伤保险”栏目中即可找到查询功能。

■手机端：登录“掌上12333”App、“重庆人社”App，进入电子社保卡页面，在搜索栏中输入关键词“工伤”，即会显示查询入口。

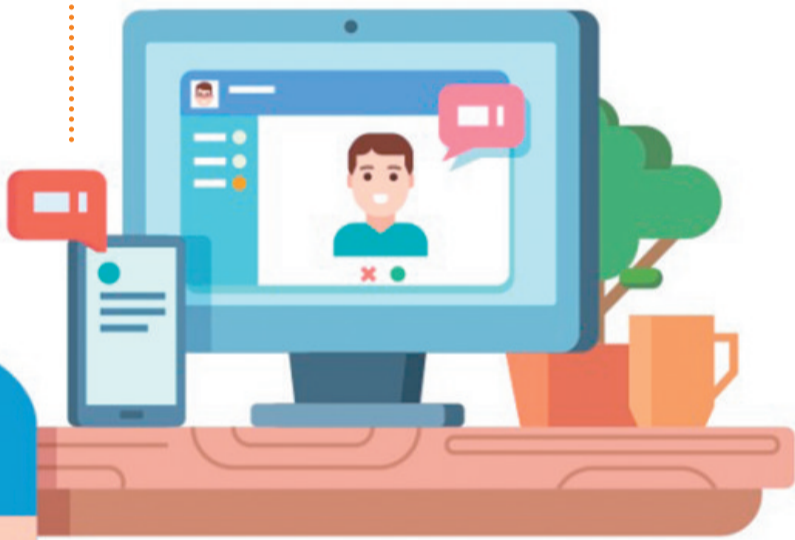
备案一次可以管多久

■为方便重庆市工伤职工，对异地长期居住的工伤职工，备案长期有效；

■对常驻异地工作的工伤职工，备案有效期根据派驻时间确定；

■对异地转诊转院的工伤职工备案有效期为半年。
跨省异地长期居住(工作)人员在备案有效期内需回重庆市就医的，可以在重庆市享受工伤保险费用结算服务，执行重庆市政策。异地就医工伤职工只需要持社保卡直接结算，就能享受到更方便快捷的社保服务。

新重庆-上游新闻记者 谭旭



今日起，这些新规将影响你我生活 事关托育、生鲜农产品、快递等

托育机构监控录像资料保存期不少于90天，多措并举保护快递用户个人信息，水果、畜禽肉、水产品不超过4层包装……今日起，一批新规将陆续施行，事关托育、生鲜农产品、快递等，这些新规将为大家带来美好生活新愿景。

托育机构监控录像保存不少于90天

4月1日起施行的推荐性卫生行业标准《托育机构质量评估标准》，对托育机构的办托条件、托育队伍、保育照护、卫生保健、养育支持、安全保障、机构管理等评估的内容进行了规定。该标准适用于对为3岁以下婴幼儿提供全日托照护服务的机构(含幼儿园的托班)的评估。对提供半日托、计时托、临时托等照护服务的托育机构的评估可参照执行。

评估标准提出，托育机构应具备安全设施设备，安装一键式报警、配备必要的消防设施。婴幼儿生活场所安装监控设备且全覆盖。监控录像资料保存期不少于90天。婴幼儿生活用房应布置在3层及以下，婴幼儿用房明亮，天然采光等。

快递业增加服务要求智能化

新修订的《快递服务》国家标准自4月1日起实施。标准增加智能化服务要求，包括智能安检系统和智能信包箱、智能快件箱、快递无人车、无人机等智能收投服务终端相关要求。此外，标准细化了国内快递服务时限，提出了从业人员权益保护要求，强调了快递用户个人信息采集、存储、使用中的数据的安全以及合理确定服务费用等要求。

新版标准规定，快递服务主体采集寄递服务用户个人信息，应限于实现快递服务目的的最小范围，包括姓名、联系方式、寄件(收件)地址、寄递物品信息、身份证信息等，不应过度收集用户个人信息。快递电子运单应采取隐私面单等技术措施保护用户个人信息。

水果、畜禽肉、水产品不超过4层包装

市场监管总局发布强制性国家标准《限制商品过度包

装要求 生鲜食用农产品》，自4月1日起实施。该标准明确主要技术指标包括三方面：一是针对不同类别和不同销售包装重量的生鲜食用农产品设置了10%~25%包装空隙率上限；二是规定蔬菜(包含食用菌)和蛋不超过3层包装，水果、畜禽肉、水产品不超过4层包装；三是明确生鲜食用农产品包装成本与销售价格的比率不超过20%，对销售价格100元以上的草莓、樱桃、杨梅、枇杷、畜禽肉、水产品等加严至不超过15%。

简化征信投诉办理优化流程

中国人民银行修订发布《征信投诉办理规程》，自4月15日起施行。规程主要修订内容包括：一是简化投诉要求，优化办理流程，提升办理规范性。其中，要求中国人民银行分支机构统一在其官方网站上公布投诉渠道，简化对投诉人的身份核验要求，新增材料审查、投诉中止、合并办理流程，并规范了投诉申请、投诉答复、终止告知等相关文书格式。二是统一征信投诉受理权与管辖权。三是强化制度设计，引导投诉人正确维权。

导游不应向旅游者变相强迫购物

新版国家标准《导游服务规范》自4月1日起实施。新版标准修订的主要内容：规范相关表述、更新导游服务能力要求，优化导游服务内容要求，增加出境游领队服务要求，优化入境游导游服务要求，完善突发事件和常见问题的处理要求，增加导游服务质量评价内容。此外规范明确导游应严格按照旅游合同的约定安排购物活动，不应向旅游者兜售物品或诱导、欺骗、强迫、变相强迫旅游者购物。

射频皮肤治疗仪须“持证上岗”

根据《国家药监局关于调整〈医疗器械分类目录〉部分内容的公告》，自4月1日起，射频治疗仪、射频皮肤治疗仪类产品未依法取得医疗器械注册证不得生产、进口和销售。

据新华社、红星新闻

T3B航站楼明年一季度正式投用

记者近日从重庆机场集团获悉，作为重庆市、民航局“十四五”时期重点建设项目，重庆机场T3B航站楼及第四跑道工程目前正加速推进项目建设，力争实现T3B航站楼9月30日完工、年底竣工验收，2025年一季度正式投用。

记者在现场看到，T3B航站楼主体结构工程已全面完成，幕墙及金属屋面工程基本完成，“凤凰展翅”的造型清晰可见。据了解，T3B航站楼及第四跑道建设项目的飞行区工程也即将进入助航灯光全面安装施工阶段，计划6月底前完成施工，8月份组织第四跑道竣工验收。江北国际机场旅客捷运系统预计今年9月也将实现全线轨道贯通。“今年是T3B航站楼及第四跑道工程的‘主体竣工年’，本期工程预计2024年底完成竣工验收，2025年一季度正式投用。”重庆江北国际机场扩建指挥部航站区项目部副总经理任毅表示，目前正在推进T3B航站楼室内装修及机电安装等工作。 新重庆-重庆日报记者 黄乔

渝昆高铁引入重庆西站工程启动

3月31日，随着重庆西站线路拨接任务顺利完成，标志着渝昆高铁引入重庆西站改造工程正式启动。渝昆高铁是全国铁路网“八纵八横”主通道之一京昆通道的重要组成部分，渝昆高铁渝宜段自重庆西站引出，到达宜宾东站，设计时速350公里。重庆西站是既有特等站，主要承担渝贵高铁、兰渝铁路、襄渝铁路、渝昆高铁等干线运输客运业务。

据京昆高速铁路西昆有限公司宜宾指挥部副指挥长张鸿昆介绍，渝昆高铁引入重庆西站工程分为三个阶段，预计5月底前完成第三阶段施工，届时渝昆高铁渝宜段将全面融入全国高铁网络。

据了解，渝昆高铁重庆至宜宾段预计将于2024年内通车。届时，川南城市宜宾、泸州至重庆将有高铁直连，一小时内可达。未来，渝昆高铁全线建成通车，重庆至昆明铁路运行时间将由现在近5小时缩短至2小时。

新重庆-华龙网记者 连肖