



机器人选手正在格斗



西南铝业公司铝深加工智能生产线



长安数智工厂



机器人足球比赛



宇树机器人拳击比赛

## “AI+制造”正在成为重庆制造业能级跃升的重要途径 2秒检测1200个灯珠 重庆制造业的“智造”底气

2025 智博会，赛力斯及其生态链伙伴，占据了国博中心整个N6馆，他们甚至把一些机器设备搬到展馆，专门搭建了一个赛力斯智能制造展区。市民可在这里看到赛力斯是如何造车的，这个过程中又采用了哪些人工智能先进技术。

记者在智博会现场发现，人工智能在我市的制造业中应用场景越来越广，“AI+制造”正在成为重庆制造业能级跃升的重要途径。

### 人工智能如何造车？ 赛力斯将工厂搬到智博会

“请大家排好队，我们每次进去的人数有限。”在赛力斯智能制造展区，厂方专门搭建了一间封闭的房间，用来展示赛力斯的数字化工厂。参观的市民们排起长队等候参观。

记者进去之后，发现这是个360度投影的房间，四周的墙壁上展示着焊接工序机器人自动焊接的场景。参观者会发现，随着自己的移动，视角会发生变化，仿佛亲临现场。

大多数人都是进去看个热闹，但业内人士却能说出智能制造的门道。现场的赛力斯智能制造工程师陈兵还举了个例子：问界M9的大灯里有1200多颗灯珠，依靠人工根本无法分辨有没有损坏的灯珠，但通过AI只需两秒就能对1200多颗灯珠的发光状态进行识别，从

## 1600亿美元智能家居市场如何分羹？ 20分钟让“铝卷”变家具 重庆工厂的“智造”样本

当全球智能家居市场的规模在2025年突破1600亿美元大关时，一场围绕未来生活空间的争夺战已悄然打响。巨大的市场机遇背后，是传统制造模式难以克服的痛点：个性化定制与规模化生产如何兼得？飙升的成本与激烈的价格战如何平衡？

在智博会场内及场外，一家深耕铝材加工数十年的企业——西南铝业公司，用一条“20分钟铝卷变家具板材”的智能产线，为行业提供了一个破局“智造”样本。

### 盛宴与困局： 1600亿美元市场的“甜蜜烦恼”

在2025智博会N1馆智能家居展区，人流如织。

“此次博览会首次将智能家居单独设立为一个主题，这不仅标志着一场展览的举办，更象征着巨大消费市场潜力的缩影。”重庆大学经济与工商管理学院博导廖成林教授援引中商产业研究院发布的《2025—2030年中国智能家居产业前景预测与战略投资机会洞察报告》数据：2024年，全球智能家居市场规模已达1543亿美元，并以17.73%的增速狂奔。“2025年突破1600亿美元几无悬念。这意味着一个前所未有的增量市场正在打开。”

而判断是否有灯珠损坏。

### 人工智能有何优势？ 天枢大模型眼明脑灵腿快

走进国博中心N6馆，长安汽车同样占据了整整一个馆。9月5日，长安汽车在这里正式发布其全新智能化品牌“天枢智能”。长安汽车董事长朱华荣在发布会上掷地有声地说：“我们智能化只办三件事：安全、安全、还是安全！”

在N6馆，有相当大的面积在展示天枢智能产品，有天枢座舱、天枢智驾、天枢底盘。据长安汽车现场工作人员介绍，天枢智能主要特点就是应用人工智能，让汽车“眼明、脑灵、腿快”。

重庆是制造业重镇，制造融合人工智能的浪潮已扩展至更广阔的空间领域。在智博会上记者看到，在低空经济赛道，人工智能与无人机技术深度融合，擘画出全新的产业图景。中航科技、翼动科技等企业积极构建低空智能飞行模型，推出的“驼峰”“黑刺”等无人机产品，在特种物流、空中巡检等领域形成显著的AI赋能优势。

### 人工智能如何布设？ 华为为重庆制造持续赋能

在2025智博会期间，举行了华为中国行2025·重庆AI+制造行业大会。在

重庆的制造业转型道路上，华为的赋能可谓至关重要。

华为为中国政企业智能制造系统部总经理杨桦介绍了华为在利用人工智能提升重庆制造业方面的优势。他说，华为智慧工厂解决方案，助力长安渝北工厂打通了这三大流程，实现了深蓝、启源、阿维塔三个不同品牌的超过7000种配置的车型，在同一个生产线上混线生产，快速交付。而按照之前的模式，许多环节都需要人工处理和转换，最多支持不到200种车型的选配。

重庆市经信委总工程师林耕在大会上对智能制造趋势及政策进行解读。他谈道，重庆制定了“天工焕新”行动计划，以数字化变革引领制造业高端化、智能化、绿色化发展。“天工焕新”行动提出了两个阶段的目标，第一个阶段即到2027年全市规模以上工业实现数字化改造全覆盖，第二阶段是到2029年，全市规模以上企业数字化改造持续迭代和优化，人工智能赋能新型工业化成效明显，制造业发展质量、效率和效益均得到显著的一个提升。

上游财经·重庆晨报记者 廖平

生产线的3倍以上。”

这个“智造答案”正确与否，市场给出了最响亮的回应。2024年，西南铝业公司全年营收首次突破10亿元大关，实现了惊人的40%同比增长。

### 成效与未来： 2027年重庆力争产值450亿元

西南铝业公司的实践，为整个金属家居乃至离散制造行业提供了一个清晰的范式：数字化转型不是可选项，而是生存和发展的必答题。它成功地打破了“个性化定制”与“规模化生产”的对立，证明了通过智能化、网络化、数据化的手段，完全可以实现“降本、增效、提质”的统一，从而在1600亿美元的激烈竞争中构建起自己的核心壁垒。

在2025智博会举行的智能家居专场产业对接活动上，市经信委介绍，2027年，重庆力争智能家电产业实现产值450亿元以上。

廖成林指出，随着国家及各地“以旧焕新”政策的深入推进，家居消费更新潜力将持续释放。西南铝的“20分钟智造答案”，不仅属于自己，也为无数正在转型路口徘徊的传统制造企业，照亮了一条可以借鉴的前行之路。

上游财经·重庆晨报记者 郑三波

# 大智入渝

## 智博会最后一天 想参观请抓紧

### 飞行背包 极具科幻感 可承载100公斤重量



此次长安汽车在国博中心N6馆搭建“天枢智能馆”，长安还带来极具未来科幻感“飞行背包”。这个搭载在汽车后备箱里的飞行背包，可以快速组装，大约十几分钟就能组装成单人飞行器，它可以承载100公斤的重量。

据现场工作人员介绍，该产品最大飞行时速60公里，最高可飞至1000米，今后可在高空检修、灾害救援等多方面发挥重要作用。

上游财经·重庆晨报记者 杨圣泉

### 机器人 比武、踢球、聊天…… 看机器人各显神通

在今年的智博会展场，宇树、智元、地瓜、乐聚、七腾等一大批我市和国内外知名的机器人企业，带来上千件展品集中亮相。展场内，机器人不仅能跳舞、冲咖啡，还能准确分拣各种不同类型的物品、用中英文双语和观众打招呼、聊天，回答各种问题，此外还能化身“运动员”，踢足球、拳击比武更是赢得市民热情的掌声和赞叹，见证一场机器人的“狂欢”。

#### 场景一： 机甲比武 一招一式铁拳生风

在智博会展场，最引人瞩目的莫过于国内机器人“头部网红”宇树机器人的“拳击比赛”。记者在宇树科技机器人展场看到，这里专门设置了一个小型的“格斗场”，直拳、左勾拳、右勾拳、侧踢……一套连贯的动作组合，打得有板有眼。现场观众发出热烈的欢呼声和加油声，“太有意思了，和真人比赛一样灵活，还自带一些呆萌的气质，比看科幻大片还安逸。”市民陈先生一边驻足观看比赛，一边用手机录制视频。

#### 场景二： “机超”登场 绿茵场上显身手

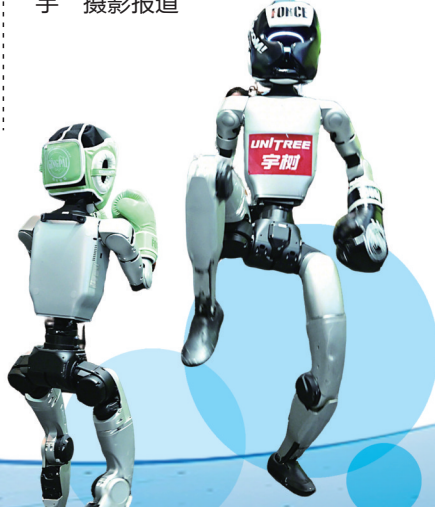
同样“梦幻”的场景还在国博中心N8馆上演。9月5日~7日，作为2025世界智能产业博览会的重要活动之一，2025亚太机器人世界杯重庆国际邀请赛在这里举行。来自中国、泰国、新加坡、马来西亚多国选手，带着自己的机器人“伙伴”前来参赛。带球杀人禁区，一脚射门，球进了……阵阵欢呼在赛场掀起高潮，看得围观的市民连声赞叹：“好一个‘机超’，和看真人踢球相比，各有各的精彩！”

#### 场景三： 智能机器人“秀”出多元能力

“你好，请叫我小智。我们握手，握过手就是朋友了……需要我帮你吗？你口渴吗，我帮你倒杯水……来我们一起读唐诗，喜欢哪位诗人的作品……”在N3馆的门口，来自上海的智元机器人化身“社牛”，正热情地自我介绍，和参观的市民握手、聊天。

“太智能了，原来以为机器人只是一个概念，或者孩子的玩具，没想到现在它们不仅能做工、能聊天，生活服务能力也超出预期，未来发展前景一定很好。”市民高女士十分感慨。

上游财经·重庆晨报记者 杨新宇 摄影报道



### 哮天机器狗 憨态十足 1小时和78人“握手”



“来，握握手。”9月6日上午10时许，在智博会中央大厅展区，来自韩国的客商熙俊用略显拗口的汉语与一款重庆造机器狗打招呼，聪明的小家摇头摆尾晃动着小脑袋，热情地伸出一只前爪与之相握，憨态十足。

这款“哮天智能机器狗”，能够及时理解并响应用户指令，具备极高的情感互动能力，可像真狗一样跑、跳，还具备舞蹈、与人交流等功能，因此很快成为智博会上“明星”，不少观众与之互动交流。记者注意到，在1小时左右，便有78位顾客与之互动、握手。

上游财经·重庆晨报记者 杨圣泉 摄影报道

### 人狗共舞 机器人机器狗 共舞吸睛



2025世界智能产业博览会上，每天上午10点、11点30分、下午2点30分、4点30分，中国移动灵犀家族展区就会有3分钟左右的围观高潮，助推者是1名机器人和5只机器狗。

5只机器狗分别按1、2、2的数量排成3列，匍匐于展区临过道处，机器人则站于其右后方。准备就绪后，背景音乐《龙拳》响起，随着音乐节拍，领头的机器狗站起身，伸长右前腿，向围观者打起了招呼。紧随其后，其余的机器狗也跳动起来：站立、倒立、翻立、左转、右转……站在最后的机器人则随着节奏，配合机器狗的动作表演着手舞。

上游财经·重庆晨报记者 董亿 摄影报道

### 小悟空心理伙伴 答疑解惑 “大圣”现场情感疏导忙



“被老师批评了，心里确实不好受。你为什么被老师批评？”“没做作业。”……

在智博会N3馆百融云创展区的“小悟空心理伙伴”数字人成了大忙人，因为心理疏导工作做得好，它不停接待着要求互动和答疑解惑的学生与家长。

记者在现场看到，“小悟空心理伙伴”数字人以亲切可人的齐天大圣形象示人，听到提问后，它习惯性双手交叉叠放于胸前，之后以右手摸下巴，稍作沉思后，再进行解答。孩子们的问题千奇百怪，但最后总能在与“小悟空”对话后开怀大笑。

现场工作人员称，这款数字人是专为呵护校园学子心理健康打造的，它能够实时分析学生的语速、表情与情绪状态，在对话时让学生卸下防备并敞开心扉，从而完成情感疏导。

上游财经·重庆晨报记者 董亿 摄影报道

### 咖啡师 5分钟制作一杯咖啡 整个过程一气呵成



因能全程独立制作咖啡，位于中央大厅中国移动物联网有限公司展区的机器人咖啡师，成了本次智博会上名副其实的网红。

记者在现场看到，约5分钟时间，在观众的喝彩声中，机器人咖啡师完成了研磨咖啡豆、将咖啡杯放至指定位置、把研磨好的咖啡粉放进杯里、向杯中注入开水等工作，整个过程行云流水，一气呵成。

据悉，截至昨日下午4点，该展区已累计送出上千杯咖啡。

上游财经·重庆晨报记者 董亿 摄影报道