



双舰降临 一加手机新品重磅登场

10月27日,一加在西安正式发布年度数字旗舰一加15与一加Ace系列新作一加Ace 6。一加中国区总裁李杰表示,一加2025年销量同比增长36.7%,增速位列行业第一。此外,一加在年轻用户中影响力显著提升,24岁以下消费者规模同比去年提升106%。一加将继续深耕性能与游戏赛道,携手产业链伙伴推动技术突破,为行业 and 年轻人带来性能和游戏的全新篇章。

作为一加数字系列全新成员,一加15在性能、散热、触控、网络等方面带来无短板的出色表现,是行业首部真正意义上的“性能Ultra”旗舰,引领行业进入165超高帧游戏时代。搭载第五代骁龙8至尊版以及全新一代“风驰游戏内核”,配合全新“冰河散热系统”,实现满血性能释放,配合“电竞网络芯片G2”与“灵犀触控芯”,为用户带来极致流畅的Ultra级游戏体验;Ace系列新作一加Ace 6则以“Pro产品力”将极致性能和满配体验带给更多热爱性能与游戏的年轻人,是当之无愧的“大满配性能完全体”。一加Ace 6搭载旗舰同款全新“电竞网络芯片G2”“灵犀触控芯”以及“冰河散热系统”,将从网络、触控、散热三方面护航



游戏体验。

据悉,一加15起售价3999元起,一加Ace 6起售价2599元起。同时发布的还有一加平板2、一加无限探索双肩包、150W超能核超级快充移动电源等多款产品。

文/图 顾立

联想天禧AI秋季新品发布



10月31日,“AI有凌犀 赫然心动”——联想天禧AI一体多端秋季新品超能之夜在北京联想全球总部举办。联想描绘了天禧AI的全景规划,重磅升级发布天禧个人超级智能体3.5。联想品牌大使、联想moto品牌代言人张凌赫手持最新的联想moto X70 Air AI手机登场,并带来了专为粉丝限量定制的联想moto razr 60心动赫兹联名礼盒,礼盒内含联想moto razr 60冰钻版、张凌赫专属收藏卡、充满故事感的人生三格写真。

值得一提的是,凭借联想moto razr 60系列,联想moto于Q3季度登顶线上小折叠TOP 1。此外,包括联想g100系列、联想YOGA Pad Pro 14.5 AI平板,以及联想AI眼镜M1/M1 Pro、V1等众多AI终端,也同步亮相。临近双十一,联想推出“热AI升级11到位”六大重磅特惠福利权益,为消费者带来真正的实惠。

2025年华住伙伴大会举行

10月31日,在华住集团成立二十周年之际,近4000名酒店投资者、加盟商、行业伙伴与员工齐聚。面对全球经济复杂变局,华住集团创始人、董事长季琦在主题演讲中旗帜鲜明地提出“坚定地看多中国”,并系统阐述了以“供给侧改革”为核心的中国酒店业发展新路径,为行业描绘出一幅清晰的蓝图。

华住集团首席执行官金辉在开场致辞中回顾二十年征程,他表示:“二十年同行,感恩每一位员工、加盟商与合作伙伴。是大家的智慧与汗水,共同织就了华住从一家店到万店,从上海走向世界的网络。一个人可以走得快,但一群人才能走得远——这正是华住二十年最真实的写照。”

康养堂

秋冬交替呼吸道传染病易发

重庆疾控发布11月健康风险提示

11月正值秋冬交替,天气寒冷且昼夜温差大,是呼吸道传染病高发期。重庆市疾控中心昨日提醒,市民需重点防范流行性感、水痘等呼吸道传染病,手足口病、诺如病毒感染等肠道传染病,以及非职业性一氧化碳中毒。

流行性感

由流感病毒引起,通过呼吸道飞沫传播,症状为高热(39℃~40℃)、头痛、肌肉酸痛等,秋冬季为高发期。

【防控重点】6月龄以上人群建议接种流感疫苗,养老机构人员、老年人、儿童等为重点人群;保持营养均衡、适量运动增强免疫力;咳嗽喷嚏遮口鼻,出现症状

及时休息就医。

水痘

由水痘-带状疱疹病毒引起,5岁以下儿童易感,托幼机构、学校易聚集传播,10月至次年1月高发。症状为发热后出向心性分布的红色斑丘疹。

【防控重点】易感人群接种水痘疫苗;常通风、强锻炼;集体单位严格晨午检,追踪缺课学生并消毒公共用品。

手足口病

多由肠道病毒引起,5岁及以下儿童高发,潜伏期3~5天,症状为发热、口腔及

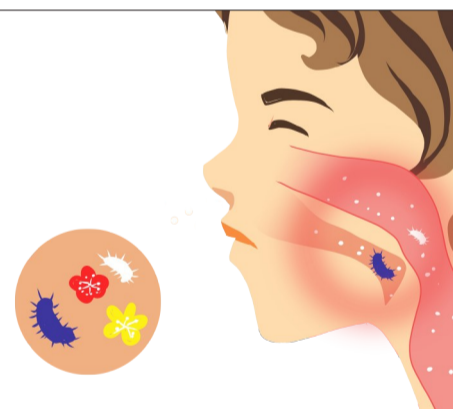
手足臀部疱疹。

【防控重点】儿童饭前便后等场景用洗手液规范洗手;避免接触患儿,定期消毒玩具餐具;流行期少去人群密集场所;6月龄至12月龄儿童建议接种EV-A71疫苗。

诺如病毒感染

急性胃肠炎主要病原体,潜伏期12~48小时,症状为腹泻、呕吐等,10月至次年3月高发。

【防控重点】饭前便后、加工食物前用肥皂洗手;贝类海产品深度加工,饮用开水;患者患病至康复后3天隔离,远离厨房;污染物用含氯消毒剂消毒。



非职业性一氧化碳中毒

一氧化碳无色无味,密闭环境易积聚,11月至次年3月高发,症状为头晕、恶心、意识模糊。

【防控重点】优先集中供暖,正确使用煤炉、热水器并定期检修;避免密闭空间围炉、长时间待密闭空调车;建议安装一氧化碳探测器;中毒后立即通风转移患者并拨打120。据渝快报

牢记“早”字诀 让肠癌可防可治

陆军军医大学第二附属医院肿瘤科 黄少江

变扁;排便后有未尽感;大便中混有暗红色血液或黏液(注意与鲜红的痔疮出血区分);持续性腹痛、腹胀,或摸到腹部包块;体重下降、乏力疲劳、贫血。一旦出现以上任何信号,尤其持续时间超过2周时,务必及时就医!45岁以上人群更要提高警惕。

肠癌的早保养、早筛查

合理的膳食结构,是肠道保养的关键。注意多摄入膳食纤维(全谷物、蔬菜水果);少吃红肉(猪牛羊)、加工肉制品(香肠、火腿、培根)、油炸烧烤食品;每周保证至少150分钟中等强度运动(快走、

游泳),促进肠道蠕动;戒烟限酒,保持健康体重(控制腰围)。

此外,肠癌早期筛查尤为重要!尤其建议结肠镜检查——能在息肉癌变前切除它,或在癌症极早期发现,是诊断“金标准”,其普遍采用静脉麻醉,患者睡一觉即可完成。建议一般人群从45岁开始筛查,有家族史或高风险者(如炎症性肠病)需咨询医生提前筛查年龄。

肠癌的早重视早治疗

微创手术(腹腔镜/机器人)或内镜下可切除早期肿瘤,具有创伤小、恢复快、治愈率高的优势。中晚期肿瘤可综合运用

手术、化疗、放疗、靶向治疗、免疫治疗等方式,由多学科团队(MDT)制定个性化方案。需注意越早发现,治疗选择越多、效果越好,生存率越高!

肠癌并非不可战胜!管住嘴、迈开腿、控体重、远烟酒。若发现身体异常,及时就医别拖延。45岁起,把肠镜检查纳入健康计划!

专家点评

陆军军医大学第二附属医院肿瘤科 卓文磊

文章结构清晰语言通俗,重点突出了“早筛早治”核心理念,并强调结肠镜筛查作为金标准的不可替代性。结合国内外指南,对高危人群、预警症状和防治策略精准概括,有效引导公众践行科学的一级与二级预防,是一份优秀的循证医学健康宣教材料。



每日科普

据统计,我国肠癌发病率高居恶性肿瘤第二位,每年新发病例超过55万,极大威胁着公众健康。但肠癌同时也是最容易预防和早期发现的癌症之一,其早期治疗后5年生存率超过90%,其中的关键,便是牢记这“早”字诀。

肠癌的早发现早处理

绝大多数肠癌起源于大肠(结肠和直肠)内壁的息肉。腺瘤性息肉等可能经过5~10年甚至更长,悄悄恶变成癌。及时切除息肉,能有效阻断癌变。

肠癌早期可能“沉默”,但随着发展,会出现腹泻、便秘或两者交替;大便变细、