

▲工作人员在介绍3D模型图

▲“巾帼良玉”效果图



## 禧欢霓

2026年重庆市新春灯会

“禧欢霓”园博园大型水上灯会

# 幕后细节揭秘！ “女将军秦良玉”灯组未亮先火

## 2026年西部最大水上灯会“巾帼良玉”灯组诞生记

清晨的园博园龙景湖畔，焊花飞溅，工匠们正加紧忙碌。400年前驰骋疆场的巾帼英雄秦良玉，正通过自贡非遗匠人的双手，在湖光山色间重塑英姿。《巾帼良玉》是即将于本月底开幕的“2026年重庆市新春灯会——‘禧欢霓’园博园大型水上灯会”的重要灯组，记者探访发现，在这个2026年西部最大水上灯会，该灯组不仅是传统彩灯工艺的极致呈现，更藏着跨越古今的设计巧思与家国情怀。

### 设计建模

#### 三易其稿，明眸善睐最是传神

在设计图上，《巾帼良玉》灯组宽约40米、高约15米，“秦良玉”形象凤冠华美，战甲披金，白杆枪凌厉生辉，身旁战马欲奔，旌旗如焰。灯组制作，最重要的就是要最大限度还原设计效果。

“最初的脸型太柔了，没有女将军的锋芒。”负责《巾帼良玉》灯组3D建模兼造型的美工武国强指着电脑里的最终建模图说。这位34岁的3D数字建模师，其工作正是将设计师的平面图纸立体化，处于整个灯组制作流程中设计和放样之间的重要环节。

接到设计方案时，团队首先面临人物选择的考量——在对比巫山神女、赛博机械女神等形象后，最终敲定认知度更高、更能代表重庆城市形象的明朝巾帼英雄秦良玉，并采用流行的大头像造型，力求以英气风格脱颖而出。武国强介绍，灯组的细节设计暗藏多朝元素的融合：头饰配色参考大明凤冠霞帔，朱红与鎏金的搭配尽显华贵；战甲结构以唐朝明光甲为基础，涂装方式则借鉴宋朝铠甲样式，兼顾厚重感与灵动感；武器更是特意设计为带钩镰的枪，凌厉的线条让人畅想秦良玉杀敌破阵的飒爽英姿。

从定稿到最终建模完成，“秦良玉”的形象经历了三次大改。第一版因面部表情过于柔美被推翻，武国强和团队重新调整下颌骨线条，将圆润弧度改为棱角分明的转折，眉毛也从温婉细眉改为硬朗剑眉。“眼睛是最传神的，还要搭配动态效果，我们在建模时就预留了电机位置，等全部灯组通电后，它会按照一定的时间间隔，有节



灯会制作现场

律地动起来。”他补充道，整个灯组被拆分为头部、发冠、身躯等多个部件，既方便运输安装，又能在有限场地内精准拼接。建模师还需考虑观众仰视观看时的透视效果，确保人物形象逼真且具亲和力。武国强透露，经过多方反复确认，第三个版本才最终定稿并投入制作。

### 造型塑形

#### 手工钳制，铁丝铸就英雄筋骨

“滋、滋、滋——”电弧拉出的声音在制作现场此起彼伏。造型组的王东头戴防护镜，正将一根根弯曲的铁丝焊在“秦良玉”的战甲框架上。“可以说每一根铁丝的弧度都不一样，全靠工人的艺术感觉。”有着20年彩灯制作经验的他，足迹遍布韩国、新加坡、美国，却对这次的“秦良玉”灯组格外用心，“这是重庆的本土英雄，还要还原她的铠甲和武器，必须用最好的工艺把灯做好。”

王东告诉记者，与陆地灯组不同，水上灯组的支架需要更精准的承重设计，“部分陆地灯组可以灌注水泥固定，水上灯组只能靠浮筒，所以焊接时焊缝密度要更高，支架间距也要反复测算。”而“秦良玉”灯组的铠

甲结构较为复杂，参考唐明光甲设计的甲片纹路，需要工匠用铁丝逐段钳制出层次感，“铠甲的褶皱部分，要模拟甲片的自然叠压，不能太生硬。”现场，五六个人正围着“秦良玉”的头部框架忙碌，有的焊接加固，有的调整铁丝弧度，武国强不时上前指导：“这里的弧度再往外掰一点，更能凸显脸型的立体感。”王东坦言，光是头部和武器造型，就需要五六个人协作3~4天才能完成框架塑形。“从简单的山峦云朵到我们这双手。机器做不出这种灵动的弧度，这种英气的造型，只有手工才能精准把控棱角和线条，传递出女将军的风骨。”

### 裱糊上色

#### 巧手梳妆，彩布织就五彩华裳

“慢一点，再拉紧点，别留褶皱！”裱糊女工罗梅正和搭档一起，为“秦良玉”的凤冠裱糊彩布。刷胶、铺布、拉扯、调整，看似简单的动作，她重复了十多年。“今天刚开工，这个头冠光裱糊我们两个工人就要做3天。”她一边用热风枪吹干拼接处的胶水，一边解释，“‘秦良玉’的头发布料有暗色底纹，拼接时必须对齐，不然亮灯后会出现光影错乱，显不出美感。”

“秦良玉”灯组的裱糊难度远超普通灯组。罗梅告诉记者：“每块布料都要先辨认纹路方向和色彩分区，再精准粘贴，调整次数就比普通灯组多一些。”而最让她紧张的是面部裱糊：“观众第一眼肯定看脸，布料没绷直有褶皱，不仅影响美工上色，还会让女将军的英气打折扣。”她用手指轻轻抚平布料上的细小褶皱，再用胶布粘掉溢出的胶水，每个动作都透出十分的细致。

21岁的易程月是团队里的年轻人，负责布料管理的她，第一次跟随团队来到外地制作彩灯。“这些带花纹的布料都是从自贡专门运过来的，蓝红对比的色彩搭配特别考验裱糊精度，不能贴错位置。”她望着正在成型的灯组，眼里充满期待，“这是我离开自贡参与的第一个大型项目，能参与

打造“秦良玉”灯组，还能见证传统服饰元素的现代呈现，特别有成就感。”易程月介绍，立体造型的灯组布料损耗会更大，“尤其是凤冠和铠甲弧度大的部位，需要更多布料来贴合，我们会尽量精细裁剪，减少浪费。”而裱糊完成后，美工团队还会进行精细化喷色，要画出腮红、口红增强面部立体感，“亮灯后，这些色彩会和灯光呼应，让女将军的英气更突出。”

### 匠心坚守

#### 百人协作，巾帼精神照亮城市

“水上灯组的结构设计是关键，浮筒的承载能力、灯组的重心高度，都要比陆地灯组多一层考量。”现场监控郑宇站在龙景湖畔，望着逐渐成型的灯组介绍，目前重庆和自贡共有400名匠人正加紧赶工。把这些工人们串在一起的，正是根据3D数字建模师定稿后分解出来的各种细节施工图。武国强指着重庆园博园主广场数千平方米的制作现场说：“你看我们两百名工作人员，在现场各自忙碌着，但是井然有序，因为每个人都知道自己的工作重心在哪里。”

从一块布、一根铁丝，到流光溢彩的灯组，每一步都藏着匠心。再过不久，当灯光点亮龙景湖，这位400年前的巾帼英雄将在水中“苏醒”——灵动的眼眸会不时眨动，凤冠鎏金闪耀，铠甲蓝红交辉，钩镰枪挺拔如剑，既带着历史的厚重感，又有着现代审美的冲击力。这场跨越世纪的“重逢”，不仅是一场视觉盛宴，更是一次文化传承。

据主办方介绍，2026年重庆市新春灯会——“禧欢霓”园博园大型水上灯会将于本月下旬试亮灯，整个环湖参观动线距离约2.8公里，平均游览时间长约两个小时。当重庆市民漫步龙景湖畔，沉浸在“灯在水中漂、人在画中游”的美景中时，或许会在这位英气勃发的女将军灯组前驻足，读懂历史记忆里的巾帼力量，也感受到传统与现代碰撞出的独特魅力。

上游财经-重庆晨报记者 陈军 实习生 侯朝霞 摄影报道

### 民生为大

## 重庆最大规模滑板公园投用

1月10日，重庆迎来冬日暖阳。位于重庆两江新区的金州公园里，市民们享受着惬意的周末时光。与此同时，一群滑板爱好者在公园里的专业场地里飞跃和旋转。

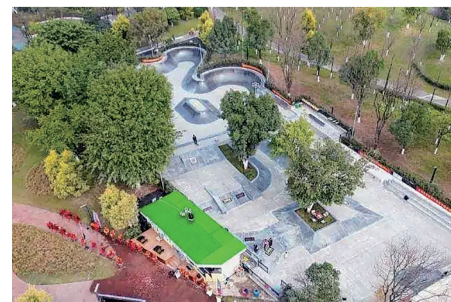
当天，位于重庆两江新区金州公园的滑享滑板公园正式建成投用。该项目总面积约2000平方米，是目前西南地区建设水平领先、重庆市规模最大的专业滑板运动

公园。金州滑享滑板公园的投用，填补了重庆专业级滑板场地的空白。

金州滑享滑板公园内设有碗池和街式两大区域，碗池区包含浅碗、深碗、火山台及过渡曲面等，可满足中高阶腾空、抓板等复杂训练需求；街式区域则涵盖台阶、RAMP、金字塔台、LEDGE等多样场景，既能满足日常训练，也可承办市级、国家级滑板赛事。

值得一提的是，该场地巧妙融入金州公园的生态环境之中，四周绿植环绕，使滑板爱好者在享受专业场地的同时，也能亲近自然。“晒着太阳，在草坪上露营的同时，还能享受专业的体育场地，安逸得很！”一位专程从成都赶来体验的滑板爱好者表示。

上游新闻-重庆晨报记者 包靖 受访者供图



金州滑享滑板公园