



制作现场

探秘2026年重庆市新春灯会 哪吒闹海 灯组诞生之旅



2026年重庆市新春灯会——“喜欢霓”大型水上灯会，即将于本月底在重庆园博园龙景湖震撼登场。作为本届西部最大水上灯会的核心灯组之一，长达40米的“哪吒闹海”正在紧锣密鼓制作中。从一张平面设计图到湖面上巍然屹立的庞然大物，背后是200余名彩灯匠人跨越冬日的匠心接力。记者深入制作一线，揭秘这条“巨龙”从无到有、从陆地“腾飞”至湖心的奇幻旅程，讲述传统非遗技艺与现代科技光影融合背后的汗水与故事。

设计巧思从图纸跃入现实

大型灯组能给观众带来巨大的视觉震撼，但是它的制作非常不容易。在主办方给出设计理念后，灯组制作公司就会由设计师进行设计，“主办方最初给出的是平面图，我们会根据这个图来进行立体化的思考，考虑要用何种受力方式让它竖起来，即使在湖面上受到自然风吹的环境下也能巍然屹立。”彩灯设计师郑宇回忆，为了设计好“哪吒闹海”，他翻阅了大量的设计资料，“哪吒闹海肯定离不开龙，龙的造型对于我们而言并不难，难的是要把哪吒、敖丙等形象生动地展示

出来，还要设计很多组件如浪花等元素，让它们能有机地融为一体。”

“哪吒闹海”以经典神话故事为基础，通过原创设计适配儿童审美，打造充满童趣与奇幻色彩的体验场景，丰富灯会的亲子互动属性。设计之后的环节就是放样，为了保证形象逼真，3D数字造型设计师武国强也要参与，通过将设计图进行立体化修饰后，可以让其整体形状不变形。放样的一个关键环节是将图纸上的形状扩大到和真实尺寸一样大，工人们会将各种线条拓印到一张接近20平方米的塑料布上，再将铁丝和细钢条铺在塑料布上进行弯曲等处理，让它成为灯组的骨架。

“放样如果差一寸，做出来可能就会差一尺，整体安装起来就拼不拢。”郑宇表示，大型灯组的放样要做到“粗中有细”，粗是指整体骨架要平稳，细是细节要处理到位，特别是一些细小的焊点，可能影响最终做出来的灯组形状，比如龙头上的角尖这样的形状，就需要有一批技术熟练的工人在放样中控制误差，才能造好型。

电工布线兼顾亮感美感

设计、放样、造型之后就是电工布线环节，电工李国伟要和同事一起，在灯组内部布上各种线路，今年35岁的他从业经历已有15年，是他的父亲一手带出来的。“我爸那一代人从30多年前就在自贡做灯会，我从小就跟着他到处去做灯会，这些年全国各大城市基本上都走遍了。”



龙头制作

相比巨龙，哪吒、敖丙的头部及脸部处理非常重要，李国伟说：“我们既要保证灯组该亮的地方都要亮，还要保证亮得均匀，特别是脸部灯光，要亮得恰到好处。”在布线环节，电工要考虑到亮灯后光会到哪个地方。“去年我们做的自贡灯会青城双妹，那个人物造型是会动的，即使造型转个身，也要让整个灯光看起来自然，不能明暗不均。”

“哪吒闹海”中的龙身是一截一截地拼接起来的，电工在布线时要留置一些电线的接口，在整个灯组拼接起来之后整修电路要连通。在设计思路，其视觉构思是：采用红蓝冲突色，强化灯光对比；打造深层次景深，从前景火苗、中段人物造型到后段陈塘关宫殿结构，层次分明；并调整人物结构为上下斜对式压制视角，增强气势。“红蓝撞色增强视觉张力，景深设计提升场景纵深感与沉浸感；人物造型兼顾卡通化与动态感，符合儿童的视觉偏好与审美认知。”

本次西部最大水上灯会将使用节能灯泡10万个、灯带长度将超过8万米。这些线都由电工们一米一米地布置到灯组内部，而为了保持灯组形象的逼真，美工组要全程参与。

转运安装步步谨慎防护

电工之后的工序是裱糊，这个工序的参与者是10名女工，她们心灵手巧。古小霞、罗梅、刘朝英等都参与了

“哪吒闹海”灯组的裱糊工作。记者注意到，她们随时会在身上拴好安全绳，在高约3层楼的手脚手架顶端处理各种造型的细节。

从重庆园博园主广场到龙景湖廊桥边约700米距离，现场制作好的各种灯组“配件”要陆续装运到湖边进行拼接安装。美工组左文武的工作地点会随着灯组制作进展不停变换，“龙身做好后，我们会像搭积木一样把它们连接起来，所有组件的转运必须小心翼翼。”

记者在现场看到，转运灯组用的是一辆大型平板车，将灯组装上去固定后，七八个工人会准备两根粗大的绳子，一前一后固定在平板车的两端。在平路上运行时，两个工人在前拉，其余工人在两侧将灯组扶住，快到下坡时，两个工人则反方向将绳子拉住，这样降低平板车在下坡路上的速度，工人宋勇笑称，“我们用的是人手脚动刹车。”

巨龙入水静待璀璨绽放

转运到位后，部分负责造型的钳工和美工一起，会在大型吊车的辅助下，将灯组“配件”一个个地吊到湖面平台上进行安装，湖边装有大型的安全护栏，所有参与的工人们都时刻保持着安全生产的意识，“因为有些灯组组件很小，但是又要安装到最顶端。”

“我们有安装‘日照金山’的经验，安装起‘哪吒闹海’来就得心应手。”美工左文武说，在拼装完成后也要进行局部的美术处理，“比如有些组件拼装后，颜色看起来不一致，这就需要美工对接部位进行处理。”

在200名工人的协同努力下，“哪吒闹海”灯组的轮廓即将在美丽的龙景湖上初步显现出来，细心的市民如果经常用地图软件，可以将整个龙景湖形状显示出来，它是一条龙的形状，龙头朝北。而本月下旬“哪吒闹海”灯组安装完毕后，从空中俯瞰，将出现一大一小两条“龙”的壮美景观，工人们说，“不管前期有好忙好累，到亮灯那一刻会非常有成就感！”

上游财经·重庆晨报记者 陈军 摄影报道

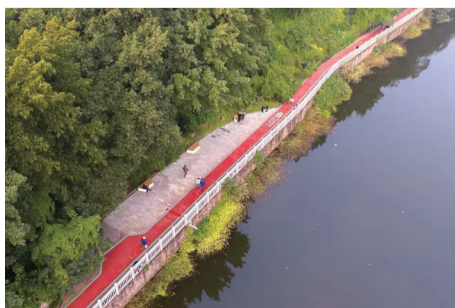


@重庆人 28.8公里碚城绿道开放 休闲打卡点+1

一件街巷小事 办成暖心实事

1月19日，总长28.8公里的重庆碚城绿道全面完工并开放。作为“两江四岸”治理提升关键项目，绿道以“最小干预、最大保护”理念，串联北碚山水肌理与人文地标，打造全龄友好生态廊道，实现生态整治与民生改善双赢。

冬日暖阳下，马鞍溪畔绿道蜿蜒，流水潺潺与市民笑语相融，缙云山景尽收眼底。碚城绿道以马鞍溪、梁滩河流域为核心，实施步道新建、维修及升级，构建闭环生态网络。其中马鞍溪流域改造10.96公



市民在碚城绿道休闲游玩

里，梁滩河流域改造10.13公里，剩余路段串联既有设施贯通全域。

建设中坚守生态底线，在保留原有道

路基础上提档升级，同步增设路灯、休闲座椅、标识等便民设施，规整沿线绿化、优化边坡景观。通过生态化改造，绿道与湿地、都市风貌深度融合，实现“步步皆景、景随步移”，为市民提供沉浸式生态休闲空间。绿道以两条核心路线为脉络，串联自然与人文景致。22.3公里的城区湿地环线，以缙云广场为起点，沿三大流域延伸，串联居民小区，尽显湿地与都市生活交融之美；6.5公里的温塘线，从轨道交通北碚站出发，串联北碚公园、卢作孚纪念馆、金刚碑历史街区等地标，彰显抗战、温泉与峡江文化底蕴。

作为“两江四岸”人文风貌带的实践载体，绿道让城市记忆可感可及，既保留

自然肌理，又挖掘人文价值，实现生态景观与文化内涵的有机统一。

“全龄友好”是绿道的鲜明特质，重要节点设置服务驿站，优化步道设计适配残疾人等群体通行，真正实现全民共享。在马鞍溪湿地公园段，市民组团唱歌、健身，绿道化身邻里互动舞台，让公共空间充满烟火气。

碚城绿道的建成，是重庆“两江四岸”治理提升的生动缩影。它不仅筑牢嘉陵江上游生态屏障，更将生态优势转化为民生福祉，从流域治理痛点蜕变为幸福通道，为高品质城区建设注入绿色动能。

上游财经·重庆晨报记者 杨新宇 市住建委供图