

外交部发言人林剑16日在例行记者会上就美方关于美中高层交往的言论答问时表示，元首外交对中美关系发挥着不可替代的战略引领作用，中美双方就特朗普总统访华事保持着沟通。

据新华社

市委人才工作领导小组会议召开

袁家军出席并讲话 胡衡华主持

今要闻 02版

重光体育中心年内投用、科学城隧道进入通车倒计时……

这些民生工程有了新突破



今年全国两会政府工作报告提出，要加大基础设施投资力度，推动重大工程项目建设，更好发挥投资对经济发展的关键作用。

记者昨天获悉，开年之初，重庆中心城区一批民生工程、路桥隧项目接连传来好消息。比如备受市民关注的重光体育中心、科学城隧道、黄桷坪长江大桥等重点工程稳步推进，关键节点取得新突破。



重光体育中心实景样板间同步建成



龙兴片区新建下穿隧道

○重光体育中心

该项目位于金州商圈核心区域，总建筑面积6万平方米，是集全民健身、专业培训、赛事举办、体育产业创新于一体的智慧体育综合体。

目前项目建设稳步推进，综合A馆外立面玻璃幕墙安装基本完工，实景样板间同步建成，项目正式从主体施工转入运营准备阶段，将于年内和轨道15号线同步投用。

○科学城隧道

项目西接坪山大道，向东跨越渝遂高速，穿中梁山后，东侧与内环快速路红槽房立交相接，全长6.8公里，其中包括长达4.1公里的隧道。

目前，工程总体进度已达96%，进入最后冲刺阶段，预计9月全面完工。

○黄桷坪长江大桥

近日迎来重要建设节点——东锚碇基坑正式开挖，标志着项目主体工程施工已全面提速。西起九龙坡区九龙半岛，东接南岸区二塘立交，全长约2.9公里。

该桥的开工建设，不仅将为重庆东向西辐射提供直达通道，也将有效分流四横线交通压力，串联起九龙坡、南岸、巴南等多区，推动区域协同发展。

○龙兴片区新建下穿隧道

为提升区域通行效率，龙盛新城龙驿大道与两江大道交叉口将新建一座下穿隧道。该项目沿龙驿大道布设，全长约1030米，为双向四车道，设计时速60公里/小时。

项目位于龙兴天街商业综合体附近，与轨道4号线龙驿大道站地下车站实现交叉衔接。隧道建成后，东西向车流可直接下穿通过，有效分流地面交通，大幅缩短前往重庆南开两江中学、两江国际影视城等方向的通行时间。

上游财经—重庆晨报记者 杨新宇 摄影报道

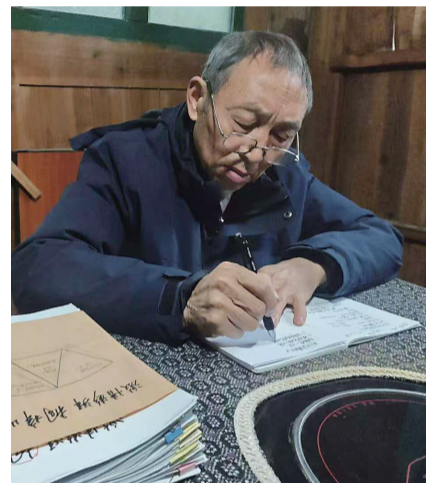
更多信息见03版



黄桷坪长江大桥

身边事

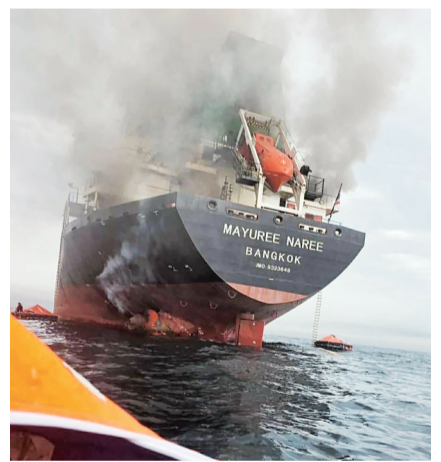
78岁老党员的“犟”与“守”



04版

深阅读

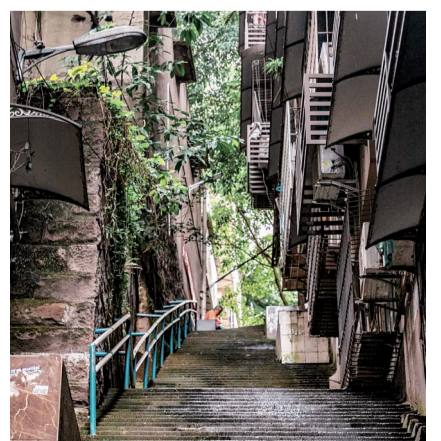
美国欲组建“霍尔木兹联盟”为何响应者寥寥



08版

黄葛树纪实

桂花园的一处宅院 藏着一段鲜为人知的往事



09版