



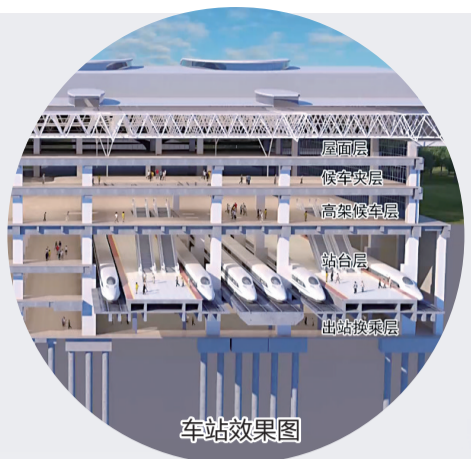
成渝中线高铁 重庆科学城站站名亮相

4月7日,在成渝中线高铁重庆科学城站施工现场,伴随着起重机举臂、放钩、提升、旋转和落钩的标准动作,单个字高5.4米、宽3.6米的“重庆科学城站”站名逐个安装到位,标志着重庆科学城高铁站站名正式亮相,距离站房整体亮相更近一步。

成渝中线高铁重庆科学城站位于沙坪坝区,站房建筑面积1.93万平方米,车场规模2台6线。站房以“科技之翼、振翅腾飞”为设计理念。为确保工程高质高效推进,自项目开工以来,从基础开挖到主体施工,项目团队积极策划,严格遵循相关管理规定,结合现场实际条件,动态优化施工组织,超

前谋划,扎实做好各项工作,成功克服前期场地移交受阻、技术难度大、工期要求紧等挑战,为项目稳步推进提供有力支撑,先后完成了首根试桩开钻、首块梁板浇筑、站房首根钢柱吊装、生产生活用房顺利封顶、钢结构屋面提升等重要建设节点。

据中铁建设集团有限公司成渝中线重庆段站房1标项目部相关负责人介绍,目前站房正在进行二次结构、机电安装、金属屋面、玻璃幕墙以及精装修等施工阶段。此次站名正式亮相,也意味着距离站房整体亮相更近一步。



车站效果图

新闻多一点

成渝中线高铁是我国“八纵八横”高铁网沿江通道的重要组成部分,全线设重庆北、重庆科学城、铜梁、大足石刻、安岳、乐至、简州、成都8座车站,正线全长292公里,设计时速350公里。该项目建成通车后,将与多条已建和在建线路互联互通,进一步压缩成渝两地旅行时间,完善成渝地区路网结构,为沿线群众出行提供极大便利,对助力成渝地区双城经济圈建设、推动西部大开发新格局形成具有重要意义。

上游新闻-重庆晨报记者 黎静

重庆科学城站



施工现场

西渝高铁城口段 外部供电工程全部开工

4月7日,国家“八纵八横”高铁网重要组成部分——西渝高铁220千伏龙洞湾牵引站在重庆市城口县北屏镇开工建设。至此,国网重庆市电力公司西渝高铁城口段3项外部供电工程全部开工建设。

西渝高铁起于西安,止于重庆,全长739公里,是国家《中长期铁路网规划》京昆通道与包(银)海通道的关键工程,也是促进长江经济带与黄河流域生态保护和高质量发展协同联动的重要基础设施。西渝高铁城口段全长47.5公里,规划建设明通、龙洞湾2座牵引站。其中,牵引站涉及的线路、开关站等外部供电工程由国网重庆市电力公司投资建设。

新重庆-重庆日报记者 崔隹

进度条刷新至98% 江龙高速有望五一前通车

4月1日,记者获悉,串联云阳南北、织密区域交通网络的江龙高速有望在五一前一节前通车。

全线隧道全部贯通,绝大多数桥梁实现双幅贯通……截至目前,江龙高速项目总体进度已刷新至98%,全体建设者正全力以赴冲刺收尾,确保五一前一节顺利通车,让这条穿越崇山峻岭的交通大动脉,改写云阳的对外交通格局,为区域发展注入强劲动能。

“在过去,云阳山区交通闭塞,群众出行和物资运输都面临诸多不便。”云阳县高指部办公室副主任伍兴奎介绍,江龙高速的建设,正是为了破解这一交通瓶颈。它不仅能极大缩短云阳各乡镇之间的通行时间,更能打通云阳与周边区域的联系通道,使其更好地融入渝东北交通圈及国家高速公路网,为当地经济社会发展、文旅产业升级、乡村振兴赋能。

新重庆-重庆日报记者 刘翰书 尹诗语

大叔等红灯间隙 下车做了一套操

交管部门:未影响交通,不会处理

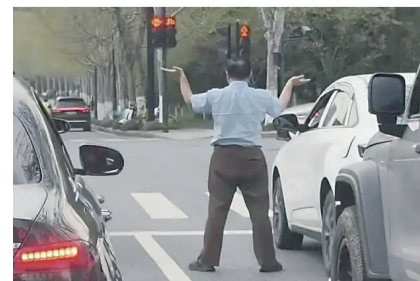
近日,一段杭州司机大叔在等红灯间隙下车做健身操的视频在社交平台热传,引发众多网友围观热议。视频显示,一位司机大叔在路口排队等红灯的间隙,突然走下车,原地做了一套健身操,随后在绿灯亮起前从容返回车内。整套动作行云流水,不慌不忙。

记者注意到,截至4月7日13时,这段“等红灯健身秀”视频已获得4.8万个赞和近5000条评论。很多人被大叔那份从容淡定的态度所感染:“大叔真正做到了从容不迫、游刃有余”“我要学习这种松弛的精神状态”。也有人好奇:“没有读秒计时,他是怎么卡得这么准的?真是时间管理大师。”更有人猜测:“他可能困了,这样清醒一下也好。”还有人提出疑问:“这地方下车……不扣分吗?”

针对大家提出的在红绿灯路口下车是否会被扣分的疑问,记者致电杭州市公安局交通管理支队。一名工作人员称,等红灯期间下车做操,只要绿灯亮起后正常通行、未影响其他车辆行驶,就不违反交通法规,法律并未禁止此类行为。该工作人员进一步解释,如果绿灯亮了不走,那是有问题的,但只是在等红灯时下车,没关系。“不影响其他车辆的话,也没有处理他的必要。”

记者注意到,杭州当地媒体杭州交通经济广播也发布了此视频,并配文表示:“虽然游刃有余,但并不提倡哦!”

上游新闻-重庆晨报记者 李坐廷 实习生 余慧琳



司机大叔等红绿灯间隙,下车做操。视频截图

轨道交通3座车站无障碍电梯投用

日前,记者从重庆交通开投集团轨道交通运营公司获悉,重庆轨道交通环线上浩站、2号线刘家坝站及黄花园站无障碍电梯集中投用,乘客的出行将更轻松、更舒心。

环线上浩站地处南岸区海棠溪片区,周边居民小区密集,老年居民占比偏高。同时,车站紧邻南山登山步道起点,周末及节假日期间,市民徒步、踏青,往来频繁。此次无障碍电梯顺利投用,市民可从地面直接抵达站厅,让日常出行变得更加轻松便捷。

2号线黄花园站日常客流涵盖老年居民、通勤族、游客等各类群体。此前,站点垂直通行不便的问题,给有特殊需求的乘客出行带来诸多困扰。此次无障碍电梯开通后,乘客可乘坐电梯直达嘉滨路,进一步提升出行便捷度。

2号线刘家坝站无障碍电梯的开通,是2号线适老化改造工作不断完善的重要一环。该电梯投用后,有效打通了垂直出行的“堵点”,让老年乘客、行动不便人士以及携带行李、推婴儿车的市民,能够从地面直达站厅,享受更加便捷顺畅的出行体验,也使轨道交通服务更显轻快与温情。

重庆交通开投集团轨道交通运营公司相关负责人表示,在无障碍通行服务方面,重庆轨道交通始终坚持细节优化与长效管理并重,聚焦老年人、母婴、出行旅客等重点群体需求,持续完善设施配置、提升服务品质。下一步,重庆轨道交通将持续完善站点配套、提升运营效率,增强出行舒适度与满意度。

新重庆-重庆晚报记者 张春莲

10日起江跳线启用新版列车运行图

记者从重庆交通开投集团轨道交通运营公司江跳线运营公司获悉,为提高运营效率,江跳线结合客流特征、乘客出行规律及换乘需求,对运力配置进行优化。4月10日起,江跳线将启用新版列车运行图。

新版列车运行图启用后,江跳线圣泉寺至跳磴各站首班车均不同程度提前,末班车保持不变。值得关注的是,圣泉寺站首班车由6:30提前至6:15,双福站首班车由6:30提前至6:28。跳磴至圣泉寺各站首班车以及末班车时间均保持不变。

此外,江跳线部分时段行车间隔优

化。周一至周四昼平峰(9:00~17:00)、晚平峰(19:00~运营结束),以及周五至周日晚平峰(19:00~运营结束),行车间隔为17~20分钟。需要重点关注的是,其余时段行车间隔不变(含早晚高峰),仅局部调整以实现运力与客流精准匹配。

新版运行图启用后,江跳线各站发车时间略有变动。乘客可在车站通告栏、咨询车站工作人员或者拨打客服热线(023-89380000)查询最新时刻表,合理规划行程。

新重庆-重庆晚报记者 张春莲

江跳线 (市郊铁路)	首班车时刻表		末班车时刻表	
	往跳磴方向	往圣泉寺方向	往跳磴方向	往圣泉寺方向
跳磴	—	6:30	—	21:30
石林寺	6:39	6:32	21:34	21:32
九龙园	6:32	6:38	21:27	21:38
双福	6:28	6:43	21:23	21:43
享堂	6:23	6:48	21:18	21:48
江津高铁	6:19	6:35	21:14	21:52
圣泉寺	6:15	—	21:10	—

2026.4.10启用