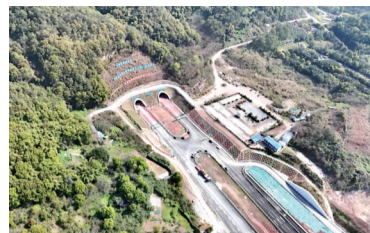




西南大学120周年校庆 高质量发展大会举行

一大波重点工程施工 一季度跑出“加速度”



科学城隧道工程一标段项目现场

4月19日,记者从市住建委获悉,我市“路桥隧”建设项目好消息扎堆而来,科学城隧道、九滨路与大渡口滨江路连接道等一大波重点工程全速推进,跑出今年一季度我市重点工程建设的“加速度”。

科学城隧道

日前,科学城隧道(又称大学城复线隧道)预计5月主线桥箱梁架设完成,上部结构贯通,计划9月建成。

该项目西接坪山大道,向东跨渝遂高速,穿中梁山,东侧与内环快速路红槽立交相接。项目全长6.8千米,包括长4.1千米的隧道,是重庆中心城区中西部重要的交通走廊,为重庆市重点工程。

该项目建成投用后,将串联璧山、西永、大学城、沙坪坝等地,缓解大学城、双碑、中梁山等隧道的拥堵,同时进一步增强中梁山两侧及渝西与中心城区的联系,带动区域经济高质量发展。

九滨路与大渡口滨江路连接道

最近,九滨路与大渡口滨江路连接道匝道A线隧道与主线右线隧道顺利贯通,至此隧道左洞、右洞全部顺利贯通。

该项目起于规划环岛滨江路,终点接大渡口滨江路,全长约2.82千米。其中,九龙坡区范围内长1.8千米。

九滨路与大渡口滨江路连接道贯通后,将打通九龙半岛与重钢片区的交通纽带,为两大片区的开发建设提供关键支撑、注入强劲动力。

李家沱复线桥南引道项目

近日,随着重量88吨、长45米的钢箱梁精准落位,李家沱复线桥南引道项目迎来关键里程碑——总重量达1.26万吨的钢箱梁全部架设完成,正向着通车目标全速迈进。

该项目北起马王坪正街、南至内环华陶立交,全长约2.43千米,为设计时速80千米/时的城市快速路,包含马王坪、花溪、华陶三座互通立交改扩建任务。

该项目建成后,将大幅提升九龙坡区与巴南区跨江通行能力,有效缓解区域交通压力,串联起南部片区的产业、人口与资源,为片区高质量发展注入磅礴动能。

两江新区鱼复新城5条“断头路”贯通工程

近日,两江新区鱼复新城正加快推进5条“断头路”贯通工程,总里程约2.32千米,预计本月全部完工。

该项目具体包括汽车城西区一期道路工程所含的长顺路、天福二支路南延伸段、荣盛一支路、荣盛二支路以及天福路,完工通车后将有效改善区域交通环境,让周边居民出行更便捷,切实缓解主干道通行压力,打通城市交通微循环。

该项目主要实施内容包括道路工程、排水工程、照明工程、交通工程等,整体进度累计完成总工程量约98%,项目建设正加快推进。

上游财经-重庆晨报记者 杨新宇 摄影报道

中国体育彩票排列3 中国体育彩票排列5
第26099期开奖公告 第26099期开奖公告
本期开奖号码:4 2 4 本期开奖号码:4 2 4 1 4

中国体育彩票7星彩
第26043期开奖公告
本期开奖号码:6 5 9 5 8 9+11

重庆市体育彩票管理中心 2026年4月19日



会场

百廿弦歌不辍,含弘笃行致远。4月18日上午,西南大学120周年校庆高质量发展大会在该校中心体育馆隆重举行。“近六万颗青春的心,今天,站在这里,把最深的敬意与感恩,献给您!”由本科生、硕士生、博士生及留学生组成的学生代表集体献词,向学校致以最真挚的祝福。“薪火相传,我们就是那一束闪耀的光!旗帜所指,我们就是那一面挺立的旗!”铮铮誓言尽显青年一代矢志报国、挺膺奋斗的时代担当。

有关领导及嘉宾、国内外高校代表、海内外校友代表、师生员工代表等欢聚一堂,共同庆祝西南大学双甲子华诞。教育部党组成员、副部长徐青森强调,在新起点上,西南大学要坚定不移落实立德树人根本任务,引导广大青年学生扎根西部,努力成为可堪大用、能担重任的西部建设者;全面提高人才自主培养质量,提升人才培养与经济社会发展适配度,培养更多拔尖创新人才和国家战略急需人才;更好服务国家重大战略和区域经济社会发展,深化“一带一路”教育科技合作,奋力答好“强国建设,西大何为”的时代命题。

重庆将在“双一流”建设、高水平平台打造、人才队伍培养、重点项目建设和赋能产业发展等方面进一步加大支持力度,全力推动学校高质量发展,助力学校建成特色鲜明的世界一流大学。

四川大学校长汪劲松表示,未来,四川大学愿与西南大学一道,进一步赓续深厚情谊、深化务实合作,不断提升服务国家战略需求和区域经济社会发展需要的能力,在建设教育强国、科技强国、人才强国的新征程上贡献更多的智慧和力量。

西南大学与匈牙利农业与生命科学大学的合作已逾20年,是该校最为珍视的合作伙伴,两校共同建立的中国-匈牙利食品科学“一带一路”联合实验室便是双方合作成效的有力见证。匈牙利农业和生命科学大学校长乔鲍·久理查说,展望未来,期待两校持续拓展合作领域,协同提升联合实验室影响力,强化教育与文

化联系,为中匈两国乃至整个国际社会的教育发展、科技创新作出更大贡献。

诺贝尔化学奖得主丹麦哥本哈根大学教授莫滕·梅尔达尔表示,与西南大学签署设立诺贝尔奖工作站协议,是深思熟虑的战略选择,令人倍感振奋。未来,将

担当“纽带”与“引擎”,深耕“融合”与“赋能”,助力“开放”与“跨越”,与西南大学同仁一道,进一步塑造和强化学校在全球学术图谱中的独特价值与鲜明标识,努力为探索知识前沿、增进人类福祉贡献更大力量。 上游财经-重庆晨报记者 陈军

相关新闻

5000万元支持西南大学师生创新创业

4月17日下午,由西南大学与北碚区人民政府共同主办的“成渝地区双城经济圈城乡融合发展论坛”在北碚举行。北碚区联合合力科创共同发起设立“重庆北碚合力合人才科技基金”,专项投入5000万元,聚焦西南大学科技成果转化与产业化应用,全力推动高校的智力优势、科研优势转化为区域发展的创新优势、产业优势。

西南大学党委书记张卫国代表学校致辞中表示,120年来,学校始终坚守“杏坛育人、劝课农桑”初心,把论文写在祖国大地上,在农业科技、教师教育、人才培养、社会服务等领域成果丰硕。面向新时代,学校将以此次论坛为契机,持续深化校地、校企、校际合作,推动教育链、人才链、产业链、创新链深度融合,为成渝地区城乡融合发展与中国式现代化贡献西大智慧与力量。

北碚区委书记林旭阳指出,北碚与西南大学血脉相连、发展相融。未来,北碚与西南大学将结成更加紧密的校地发展共同体,在推动成渝地区城乡融合发展中,合力呈现更多标志性成果。如以创建国家乡村振兴示范县为引领,探索构建“产业大脑+未来农场”新模式,系统打造花木、魔芋等特色产品,提质升级“好品碚出”区域公用品牌,推动建设成渝现代特色高效农业带。通过提质升级环西南大学“一圈一港一园”,共建重庆市生物制造研究院、中国-匈牙利食品科学“一带一

路”联合实验室,深化“高校+政府”“技术+产业”合作模式,推进智慧农业、高端康养人才实践基地建设,引导更多人才在川渝大地扎根、生长。共同搭建常态化的校友招商、校友经济的优质平台,吸引更多校友资本、校友企业,更好助力川渝两地乡村全面振兴。

论坛现场举行了集中签约与揭牌仪式,西南大学与北碚区、荣昌区、江津区、巴南区、大足区、垫江县、秀山县、南充市、雅安市、绵竹市等10个市(区县)政府,以及科大讯飞、泸州老窖、建设银行重庆市分行、西南证券、康师傅饮品、大益茶业、中盐西南盐业、重庆农投集团、重庆江北国际机场、重庆鑫源农机等10家龙头企业签署合作协议。同时,西南大学与地方政府及龙头企业共建的现代农业科技试验示范基地、现代农业研究院、食品及农产品加工产业研究院、智慧教育联合创新实验室、山地智能农机装备研究院、具身智能工业机器人联合研究中心等10个涵盖现代农业、智慧装备、食品加工、智慧育种等关键领域的产学研合作平台正式揭牌。

论坛期间,西南大学与北碚区立足成渝地区双城经济圈建设国家战略,围绕北碚深厚的百年乡建文脉与丰富的城乡融合场景,依托西南大学深厚的学科、人才、科研积淀,联合发布“新乡建行动计划”。

上游财经-重庆晨报记者 陈军 摄影报道

“五一”假期售票开始以来 12306已拒绝“抢票软件”出票105.6万张

记者从中国铁路12306技术中心了解到,为防范和遏制第三方平台“抢票软件”“恶意刷票抢票”等非正常访问行为,努力营造公平公正的购票环境,“五一”假期售票开始以来,截至4月18日24时,12306已拒绝“抢票软件”出票105.6万张票。

“五一”假期售票开始以来,12306根据历史数据以及“五一”售票交易情况,采用大数据分析和风控技术,对频繁大量为他人购票的12306账号、频繁大量为非本

人订单支付的支付账户精准研判,采取相应技术限制措施,放入慢速队列或者拒绝出票。第三方平台“抢票软件”使用此类12306账号和支付账户购票时,会显示等待或购票失败。

截至4月18日24时,累计对46.7万个异常12306账号加强登录认证,对298.8万个支付账户采用不同的管控措施,将564万笔交易放入慢速队列,70.4万笔交易拒绝出票,拒绝出票105.6万张

票,有力防范和遏制了第三方平台“抢票软件”“恶意刷票抢票”等非正常访问行为。

铁路部门建议,请务必使用12306官方平台购票。通过第三方平台“抢票”,不仅不会增加成功率,反而会更慢或购票失败。12306将持续关注第三方平台“抢票”形态,有针对性地采取防控措施,同时持续完善12306服务功能,提升购票体验,努力为广大旅客营造公平公正的购票环境。 据澎湃新闻