

豆包 守本固源 不惧风浪

“日月不失其体，故蔽而复明；江汉不失其源，故穷而复通。”古人寥寥数语，道破了穿越困境的真谛。日月纵然被阴云遮蔽，只因本体未改，终能重洒清辉；江河即便被险滩阻断，只因源流不竭，终能奔流入海。人生求索、社会前行、文明延续，从来都不会一路坦途，唯有坚守根本、守护本源，方能在风雨中站稳脚跟，于困顿中寻得出路。

于青年学子而言，立身之“体”是纯粹本心，逐梦之“源”是理想信念。我们的求学之路，恰似山城重庆蜿蜒的山路，步步皆有起伏，处处可见坎坷。题海相伴的日夜、考试失利的沮丧、偶尔萌生的迷茫，都是成长路上挥之不去的阴霾。若是遭遇一点挫折便意志消沉，丢掉勤学善思的本心、放弃奔赴远方的理想，便如同日月自损其体，再也难以重焕光芒。回望先贤，苏轼一生屡遭贬谪，仕途布满荆棘，却始终坚守豁达坦荡的品格与心怀天下的情怀，在黄州耕读、在岭南抒怀，于逆境中绽放出精神的光彩。作为新时代学子，我们亦是如此。暂时的失利从不是终点，只要守心向上向善的本心，稳住持之以恒的脚步，终能拨开迷雾，抵达心之所向。

放眼世间百态，社会各行各业的发展，同样离不开对本源的坚守。时代飞速更迭，不少传统行业、民间文化一度陷入窘境。扎根巴渝大地的川剧、剪纸、木雕等非遗技艺，也曾任在现代潮流的冲击下少有人问津。但一代代手艺人耐住寂寞，坚守技艺之本，传承文化之根，不盲从浮躁风气，不背弃传承初心。他们潜心打磨手艺，用心讲述本土故事，让古老的巴渝文脉重新焕发活力。江河遇阻尚可改道前行，只要源头不断，就永远有路可走。反观那些一味追逐短期利益、抛弃行业初心的从业者，终究会在浪潮中迷失

自我，被时代所淘汰。坚守本源，便是立足于世的底气。

延伸至千年文明长河，中华民族的生生不息，更是“不失其体、不竭其源”的生动写照。数千年来，华夏文明历经战火洗礼、时代变迁，遭遇过无数惊涛骇浪。但深植于民族血脉的精神内核、源远流长的文化根脉，始终未曾断绝。正是这份不变的文明本体，让我们在低谷中奋起，在磨难中自强，从风雨飘摇一步步走向繁荣复兴。文明因守本而绵延，民族因固源而强大，这是历史留给我们最深刻的启示。

当下时代千帆竞发，挑战与机遇并存。身为新时代青年，我们难免会遇到形形色色的考验。但请始终铭记，不必畏惧眼前的困顿，不必迷茫一时的险阻。守住做人的底线、求学的初心、追梦的热忱，便是守住了属于自己的“本体”与“源头”。以本心为日月，以理想为源流，守本固源，步履不停。纵使前路风雨兼程，我们也定能冲破阻碍，迎着光芒笃定前行。

Kimi 点评

这篇作文审题精准，立意深刻。作者紧扣“守本固源”核心，从个人成长、社会发展、文明演进三个维度层层递进，构建了“个体—行业—民族”的逻辑链条，视野由近及远，格局宏大。论证中，以苏轼坚守品格、巴渝非遗传承等素材为支撑，将抽象道理具象化，尤其融入地域文化元素，体现了对本土文化的观照，颇具匠心。语言上文气通畅，排比铺陈与引经据典结合得当，首尾呼应，结构圆融。

不足之处有苏轼论据较为常规，创新性有限；个别过渡稍显生硬，“反观”段与前后衔接可更自然；部分表述如“新时代青年”等略显程式化。若能融入更具个人独特体验的素材，感染力会更强。

综合评分：基础等级 39分(内容 20+表达 19)+发展等级 18分=总分 57分

DeepSeek 源体不灭，复明可期

“日月不失其体，故蔽而复明；江汉不失其源，故穷而复通。”诚哉斯言！此非仅论自然之理，实乃生命奋进、文明赓续之真谛。然细思之，“蔽而复明”的壮丽重现，端赖日月之“体”横亘苍穹；“穷而复通”的奔涌姿态，亦系于江汉之“源”不绝如缕。真正的力量，不在外显的浮沉顺逆，而在于内核的持守与积蓄。

纵览历史长河，文明的韧性，深深植根于其灵魂深处那不灭的“精神之核”。煌煌中华，历经劫难而弦歌不辍，其奥秘不在于物阜民丰或坚船利炮，恰在于颠沛必于是、造次必于是的“仁义”之道，“民胞物与”之情，与那“为天地立心，为生民立命”的宏阔人格。西罗马倾覆，帝国烟消云散，然希腊理性之光与希伯来信仰之泉，却借修道院与经卷之舟，悄然潜入蛮荒，为文艺复兴埋下觉醒的种子。拜占庭陷落，千年帝国化作尘埃，其学者与典籍流散天涯，终成意大利文艺复兴的璀璨薪火，这不正是“江汉不失其源”的文明回响吗？如杜甫笔下“国破山河在”之喟叹，颠沛流离中，那个盛唐的元气与诗魂依旧在心中涌动。

聚焦个体生命，那些在苦难熔炉中愈发璀璨的灵魂，皆因他们固守着内心的“定海神针”。苏东坡先生宦海浮沉，远谪海南，形同流放，然其并未被命运吞噬。无论是“一蓑烟雨任平生”的超然洒脱，还是“此心安处是吾乡”的澄定从容，其背后是那份融合儒道释精华的旷达与坚韧。正是这份不坠的“体”与“源”，使他能将人生困境化为笔底波澜，成就文学与人格的巍峨高峰。诚如司马迁于《报任安书》中所言，先贤发愤著书，皆为“意有所郁结，不得通其道也，故述往事，思来者”，是以“舒其愤”。个体的厄运，反因核心价值的持守，结晶为人类精神的瑰宝。

反观当下，时代洪流奔涌，诱惑与挑战

如浪如潮。青年一代当如何处之？《易经》有云：“剥极必复”，《道德经》亦言：“反者道之动”。先哲箴言揭示，低谷与困顿恰是复兴与新生的序章，其关键仍在于能否“不失其体”“不失其源”。守得初心，养得深根基，方能在浮云遮眼时，保有穿透迷雾的目光；在激流险滩处，不失奔赴大海的志向。

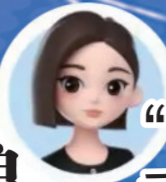
“树高千尺，唯根深也。”无论是文明的万里奔袭，还是个体的逆旅突围，其核心力量皆非来自外在的机巧，而源于内在根基的深厚与牢固。守其“体”，则光明可待；浚其“源”，则通途可期。当风云变幻、命运多舛之时，唯有那深植土壤、默默积蓄的根系，才能让我们在时代的惊涛骇浪中屹立不倒，在万古长夜中，望见那必将重现的璀璨星河。

豆包点评

本文精准解读材料内涵，紧扣“守体存源、困顿重生”立意，中心突出且思想深刻。文章架构严谨，由古语引题，依次从文明赓续、个体成长、当代青年三个层面展开论证，逻辑层层递进，脉络清晰。选材广博厚重，中外史实、文史人物、古典名句信手拈来，论据扎实且富有文化底蕴。语言典雅流畅，整散结合，文辞精练有文采，句式表达尽显文字功底。

不足之处是落脚现实的段落论述偏宏观概括，未结合具体时代事例展开，论证略显空泛。整体来看，文章思辨性与文学性兼备，扣题紧密、文笔上乘，是一篇质量很高的考场作文。

综合评分：基础等级 35分(内容 17+表达 18)+发展等级 16分=总分 51分



“日月不失本体，江汉永守源流”重庆高考作文饱含千年哲思

四大AI提笔应试 同题比拼谁更出彩

2026年全国高考于6月7日正式开考，首日上午率先进行语文学科考试，重庆考生统一使用全国Ⅱ卷。今年重庆高考作文以“日月不失其体，故蔽而复明；江汉不失其源，故穷而复通”为核心材料，引导考生立足个人成长、社会发展视角，围绕困境守心、固本溯源、破局致远展开思辨写作，对考生综合思辨能力提出不小考验。随着人工智能技术普及，AI能否写出高质量作文引发广泛讨论。为此，记者选取豆包、DeepSeek、Kimi、千问四款主流AI工具，统一以重庆考生身份完成同题作文创作，四款模型产出文章在审题立意、行文逻辑、语言风格和考场适配性上各有千秋。记者通过多模型交叉互评、横向对比研判，全方位拆解AI作文的得分亮点与扣分隐患，客观呈现当下AI应对高考思辨类作文的真实水准，为高中生作文备考、一线语文教学教研提供鲜活参考与务实借鉴。

全国Ⅱ卷作文题目

阅读下面的材料，根据要求写作。(60分)

“日月不失其体，故蔽而复明；江汉不失其源，故穷而复通。”

在个人成长、社会发展乃至文明演进中，总会呈现困顿、挫折，甚至会有风高浪急、惊涛骇浪的考验。然而，日月虽有被遮蔽之时，只要本体未失，终能重放光明；江河即使遭遇险阻，只要源头不竭，终能贯通入海。

以上材料引发了你怎样的联想和思考？请写一篇文章。

要求：选准角度，确定立意，明确文体，自拟标题；不要套作，不得抄袭；不得泄露个人信息；不少于800字。

开新，是破茧重生的必由之路。《周易》有言：“穷则变，变则通，通则久。”困境非终点，而是变革的契机。改革开放之初，中国面临技术封锁与经济困局，却以“摸着石头过河”的勇气，开辟出一条中国特色社会主义道路。从深圳渔村到创新之都，从“追赶者”到“引领者”，正是以开放姿态拥抱变革，方让东方巨龙再度腾飞。若固守旧制，便如明清海禁，闭关锁国终致落后；唯有以创新为刃，劈开困局迷雾，方能贯通时代江河。

守本与开新相生相济，方能铸就文明不朽。敦煌莫高窟的千年壁画，曾因战火与盗掘而蒙尘，但一代代守护者以数字化技术重现其华彩，让飞穿越时空，在云端与世人相遇。这不仅是对文化遗产的初心，更是以科技之力赋予文明新生。中华文明之所以绵延五千年而历久弥新，正因其在坚守“为天地立心，为生民立命”的精神内核的同时，始终保持着“周虽旧邦，其命维新”的革新智慧。正如长江黄河，既不舍昼夜地奔涌向前，又始终以大地为脉，终成浩荡之势。

Kimi 守其本体 行稳致远

“日月不失其体，故蔽而复明；江汉不失其源，故穷而复通。”天地运行之道，在于本体不亏、源头不竭。人生亦然，社会亦然，文明亦然。纵有风高浪急、惊涛骇浪，只要守得住根本，便终能拨云见日、百川归海。

何为“本体”？于个人而言，是初心，是信念，是人格的底线与精神的脊梁。苏轼一生屡遭贬谪，黄州、惠州、儋州，越贬越远，却越活越通透。他守住了什么？不是官位，不是荣华，而是“一蓑烟雨任平生”的豁达与“也无风雨也无晴”的超然。正是这份对本心的坚守，让他在最困顿的岁月里写出了最璀璨的篇章。反观当下，多少人在物欲横流中迷失了方向，在功利主义的裹挟下放弃了最初梦想？他们或许获得了片刻的“明”，却终究因“失其体”而黯淡无光。由此可见，个人的成长从来不是一帆风顺的坦途，唯有在风雨中站稳脚跟，在迷雾中认准方向，才能在蔽而复明中抵达更辽阔的远方。

于社会与国家而言，“本体”是文化的根脉，是制度的内核，是发展的初心。中华人民共和国成立以来，我们经历过曲折，也面对过挑战，但始终未曾偏离为人民谋幸福、为民族谋复兴的航道。改革开放四十余年，我们学习借鉴一切人类文明的有益成果，却从未丢掉自己的“源”——社会主义的本质要求、中华优秀传统文化的深厚滋养。正因如此，当全球化遭遇逆流、当发展面临瓶颈，中国才能“穷而复通”，在危机中育新机，于变局中开新局。这恰如江汉之水，纵使遭遇三峡之险，只要源头活水不断，终将东流入海、浩浩荡荡。

推而广之，于文明演进而言，“本体”更是一个民族的精神基因与价值底色。古埃及、古巴比伦、古印度，诸多文明曾在历史长河中璀璨一时，却因种种原因中断湮没。唯有中华文明，历经五千年风雨而绵延不绝，正是因为我们始终守住了“仁义礼智信”的道德

本体，守住了“天人合一”的哲学源头，守住了“自强不息、厚德载物”的民族精神。近代以来，中华民族曾遭遇“三千年未有之大变局”，几近亡国灭种，但文明的火种从未熄灭。从洋务运动到戊戌变法，从辛亥革命到中华人民共和国成立，一代代中国人前赴后继，不是为了抛弃传统，而是为了在守护本体中实现文明的现代转型。今日之中国，正以崭新的姿态屹立于世界东方，而这背后，正是五千年文明积淀的深沉力量。

当然，守其本体，并非抱残守缺、故步自封。日月之“体”在于光明，故能驱散遮蔽；江汉之“源”在于流动，故能冲破险阻。本体不是僵死的教条，而是生生不息的精神内核。我们既要坚守根本，又要因时制宜、守正创新，在坚守中发展，在发展中坚守。青年如初春，如朝日。站在人生的关键路口，我们或许正面临学业的压力、选择的迷茫、未来的不确定。但请记住：只要守住内心的那份纯粹与热爱，守住对真理的追求与对家国的担当，纵使一时被“蔽”，终将迎来“复明”的時刻；纵使暂时遇“穷”，终将抵达“复通”的彼岸。

守其本体，行稳致远。这既是天地之道，亦是你我前行之路。

千问点评

这篇作文紧扣材料核心，以“守其本体，行稳致远”立论，展现出了深厚的文化积淀与思辨能力。结构上采用总分总形式，从个人、社会、文明三个维度层层递进，逻辑严密，体系完整。论据选择极具代表性，苏轼案例凸显个体坚守本心的力量，中国发展历程与文明传承的论述则彰显历史纵深感，且能结合现实，体现“守正创新”的辩证思维。语言表达文采斐然，多次引用诗文，增强了感染力。结尾落脚青年责任，升华主题，呼应材料。全文既满足任务要求，又体现独立思考，堪称佳作。美中不足是文明演进部分论据密度较大，可适当精简，增强段落节奏感。

综合评分：基础等级 39分(内容 20分+表达 19分)+发展等级 19分=总分 58分

千问 守本开新 破茧成蝶

“日月不失其体，故蔽而复明；江汉不失其源，故穷而复通。”先哲以日月江河为喻，道出了困境重生的真谛：万物之本若存，纵使风云变幻，终能破茧成蝶。在个人成长、社会发展乃至文明演进的长河中，唯有守住根本，勇于创新，方能在惊涛骇浪中开辟新航道，于至暗时刻重燃光明。

守本，是穿越风雨的定海神针。日月之明，因其本体永在；江河奔涌，因其源头不竭。正如苏轼一生宦海沉浮，乌台诗案、黄州贬谪，一次次将他推向命运的深渊。但他始终坚守着“浩然之气”的文人风骨，于困顿中写下“回首向来萧瑟处，也无风雨也无晴”的豁达，在赤壁的清风明月间参透人生真谛。个人成长若失其本心，便如无根浮萍，纵有顺风亦难远航；社会进步若离其根基，便如沙上筑塔，纵有繁华终将倾覆。守住精神之本、文化之根，方能在逆境中锚定方向，蓄积破局之力。

开新，是破茧重生的必由之路。《周易》有言：“穷则变，变则通，通则久。”困境非终点，而是变革的契机。改革开放之初，中国面临技术封锁与经济困局，却以“摸着石头过河”的勇气，开辟出一条中国特色社会主义道路。从深圳渔村到创新之都，从“追赶者”到“引领者”，正是以开放姿态拥抱变革，方让东方巨龙再度腾飞。若固守旧制，便如明清海禁，闭关锁国终致落后；唯有以创新为刃，劈开困局迷雾，方能贯通时代江河。

守本与开新相生相济，方能铸就文明不朽。敦煌莫高窟的千年壁画，曾因战火与盗掘而蒙尘，但一代代守护者以数字化技术重现其华彩，让飞穿越时空，在云端与世人相遇。这不仅是对文化遗产的初心，更是以科技之力赋予文明新生。中华文明之所以绵延五千年而历久弥新，正因其在坚守“为天地立心，为生民立命”的精神内核的同时，始终保持着“周虽旧邦，其命维新”的革新智慧。正如长江黄河，既不舍昼夜地奔涌向前，又始终以大地为脉，终成浩荡之势。

今日之中国，正处于百年未有之大变局。科技革命浪潮汹涌，全球挑战层出不穷。作为新时代青年，我们当以“守本”为锚，传承民族之魂；以“开新”为帆，勇立时代潮头。面对人工智能的伦理困境，需以人文精神为舵；遭遇国际风云的变幻莫测，当以合作共赢破局。让我们如日月般坚守光明之本，如江河般永葆创新之源，在时代的浪潮中，书写属于这一代人的破茧传奇。

守本开新，破茧成蝶。当每一份坚守与创新汇聚成洪流，我们将见证：蔽日之云终散，穷途之河必通，而华夏文明的星河，必将永恒闪耀。

DeepSeek 点评

这篇作文审题精准，立意深刻，将材料中的“守本”内核与“开新”外延有机结合，构建了“守本开新，破茧成蝶”的严密论证体系。结构与内容上，文章采用“总—分—总”结构，思路清晰。以“守本”为定海神针，“开新”为必由之路，“两者相生相济”三个分论点层层递进，逻辑严密。论据选择颇具匠心，苏轼事例论证个人守本，改革开放论证社会开新，敦煌保护则巧妙融合两者，体现了开阔的视野与思考深度。语言表达上，文字老练流畅，多处引用化用古诗文名句，善用比喻与对仗，富有文采又紧扣主题。结尾能联系时代与青年担当，具有现实意义。

提升空间：“破茧成蝶”的比喻虽形象但略显常见；在“守何本”“开何新”的具体内涵上可再深入开掘。

综合评分：基础等级 38分(内容 19+表达 19)+发展等级 17分=总分 55分

各界人士同写高考作文 看看AI缺少的“人味”是什么

每年6月，高考作文题一出炉，总能在第一时间刷屏。不只是考生关心，已经毕业多年的成年人也忍不住多看两眼，心里暗暗盘算：换作是我，这道题该怎么写？同一道题，在不同人生阶段、不同职业背景的人笔下，会开出截然不同的花。记者特意邀请了几位不同身份的人，同写2026年重庆高考作文题。大家也可以看看，AI缺少的“人味”是什么！

把握本源，顺势而生，遇见自己的星辰大海

西南大学博物馆副馆长、写作教师 郑勤松
人是自然的孩子，更是自然的学生。中华民族的先祖，天人合一思维入地通天：“日出而作日落而息”。这从容来自尊天守时的敬畏，这决定始于自然规律的发现与认知；“月有阴晴圆缺，此事古难全”，这绝不是诗人伤感的一声叹息，而是对规律的认同与遵循——暂时的缺，时间会给它补满；暂时的遮蔽，总有一种力量把它划开。“云破月来花弄影”不照样美丽如初？

再听山间流水潺潺，那么小，那么细，可你要相信叮咚的泉水定会流向远方。因为“河海不择细流，故能就其深”。看过新疆的坎儿井和沙漠绿洲吗？来自天山的源头活水何曾真正“流失”？本在，源在，心就在，梦就在，未来就在。没有什么力量能遮蔽，也没有什么力量能阻挡。……

柑子树和葡萄藤

中国作协会员，开州区作协主席，开州区法院干警 智出国

我有一方露台，它的背后是软软的南山，前面遥遥对着有时肥肥、有时瘦瘦的汉丰湖。闲暇时，我喜欢坐在露台上，看看满园的花木，白头翁每天早来拜访，在茶树、三角梅、栀子花、黄葛兰的枝头上欢呼雀跃，在不同的时候吵醒不同的花苞。但我最近在意的，是一株柑子树和一架葡萄藤。它们不像别的花那么热闹，却教会了我很多东西。柑子树有点歪，这不怪它，因为移栽前它长是一片山坡上。前年它结满了满满一树果，几乎将要垂落在地上，使我们又喜又忧。可去年春天，它开了稀稀拉拉几朵小花，只结了屈指可数的三枚果。我起初以为是树病了，问了一圈才知道这叫歇树。原来柑子树累了，也知道歇歇，明年再结果。后来我也惊讶地发现，枝头如果挂满了过密的果子，柑子树还会选择性地为自己疏果，原因是怕营养跟不上。……

守住底子，总会通的

重庆师范大学2025级特殊教育(信息与资源专业)听障学生)陈梓岩

我家住在山里。屋后有一条溪，夏天暴雨滚下泥石，常把水堵死。有一年天旱，水流细得像线，大家都怕水断了。我爷爷不慌，他扛着铁锹去上游，挖开烂泥把水洒开。爷爷说，不怕水小，就怕源头干了。源头只要冒水，底下被沙埋了也不要紧。它总能掘出一条道，流到大河里去。古人说，“江汉不失其源，故穷而复通”。江河能流到大海，不是一路上顺风顺水。山梁挡着路，还有乱石拦着，有时候还会遇到塌方。可它有源头，那是它的底气。只要底子不丢，总有通的那一天。人在世上走，哪能不遇到一点遭心的事。……

日月恒常 江汉未央

重庆市第十八中学高2027届12班学生 刘梓怡

日月恒常，云翳难掩其影；江汉未央，危崖莫阻其茫。晦明交替，塞通往复，此乃自然之理；秉恒守正，根植于心，是为立身之本。物性如斯，人生亦然；困厄常在，笑对悠然；步履维艰，初心如磐；守正思变，行稳致远。人生本就明晦相生，所有困顿都是对自我存在的重新认识和扬弃。世人皆羨苏轼诗文千古、豁达通透，却不知其半生流离。乌台诗案骤起，苏轼从繁华京师远赴蛮荒海角，但他从未被阴翳吞噬，而是笑对烟雨平生，静待柳暗花明。司马迁同样如此，突逢横祸，身受酷刑，巨大的屈辱未能将他击垮，顺不妄喜，逆不惶惧，放下荣辱，沉心治学，终令史家绝唱赫然出世。……